

Jaarverslag 2020



**MAATSCHAPPIJ
LINKERSCHELDEOEVER**
De Waaslandhaven wérkt!



VOORWOORD	6
MLSO in 2020	7
1. Strategisch beleid	8
1.1. Evaluatie strategische nota 2020	9
1.2. Strategische oefening: strategische nota 2021	16
2. Verwervingen en overdrachten	17
2.1. Verwervingen	17
2.2. Overdrachten	17
3. Juridische kwesties	18
3.1. Bestuurlijke afbakeningslijn havengebied vastgesteld en aangevochten	18
3.2. Katoen Natie	18
3.3. Hooghuis – procedures	19
3.4. Complex Project Realisatie van Extra Containerbehandelingscapaciteit in het havengebied Antwerpen (CP ECA)	19
4. Communicatie	21
5. Evenementen en sponsoring	22
5.1. Sponsoring	22
5.2. Evenementen	22
6. Participatie en maatschappelijke projecten	25
6.1. Participatie	25
6.2. Maatschappelijke projecten	27
7. Personeel	32
8. Raad van Bestuur	33
9. Aandeelhouders en inbreng	36
MLSO in de Waaslandhaven	37
1. Concessies	38
1.1. Concessies verleend in 2020	39
1.2. Tijdelijke gebruiksrechten	41
1.3. Activiteiten eerder verleende concessies	42
1.4. Impact van COVID-19	43
2. Duurzaamheid	45
2.1. Intern duurzaamheidsbeleid MLSO	45
2.2. Duurzaamheidsverslag en -award	47
2.3. Natuur	49
2.4. Energie	51
2.5. Duurzaam Logistiek Park Waasland	52
3. Ondersteunende projecten	53
3.1. Bedrijventerrein management	53
3.2. Haven & Hinter	53
3.3. Pendelbus Haven van Antwerpen	54
3.4. Erfgoed	56
4. Eigen infrastructuurwerken	59
4.2. Logistiek Park Waasland-fase Oost	60
4.3. De Bieshoek	60
5. Infrastructuurwerken derden	61
5.1. Complex Project ‘Realisatie van Extra Containerbehandelingscapaciteit in het havengebied van Antwerpen’ (CP ECA)	61
5.2. Heropstart beleidsovereenkomst	63
5.3. Werkgroep Doel	63
5.4. Oosterweelverbinding	63
Trafiekcijfers	65
Tewerkstellingscijfers	75
Financieel verslag	85
1.1. Commentaar bij de jaarrekening	86
1.2. Bedrijfsopbrengsten	87
1.3. Bedrijfskosten	88
1.4. Uitzonderlijke kosten	89
1.5. Financieel resultaat	89
1.6. Resultaatsbestemming, risico’s en onzekerheden	89
1.7. Uittreksel jaarrekening	91



9 Evaluatie strategische nota 2020



21 Make-over Halo



22 Bezoek gedeputeerden provincie Oost-Vlaanderen



25 BAKEN



27 Havenland



49 Werken in natuurgebieden



52 Duurzaam Logistiek Park Waasland



56 Fort Sint-Marie



61 CP ECA



65 Trafiekcijfers



75 Tewerkstellingscijfers



85 Financieel verslag

VOORWOORD

Beste lezer

2020 was een jaar dat we niet licht zullen vergeten. Het was het jaar waarin we met z'n allen massaal de pauzeknop van ons vertrouwde leven indrukten om onszelf, onze naasten en de kwetsbaren in onze samenleving te beschermen.

Ondanks de vele beperkende maatregelen waarmee de bedrijven en wij allen dienden rekening te houden, was het ook het jaar waarin we vaststelden dat ondanks alles de Waaslandhaven, als deel van de haven van Antwerpen, meer dan ooit hét speerpunt in de Vlaamse economie vormde.

Dat vertaalde zich onder andere op het vlak van tewerkstelling in een nieuw record voor de Waaslandhaven. Voor het tiende jaar op rij steeg immers de directe tewerkstelling: met 21.031 VTE waren er in 2020 opnieuw meer voltijds equivalenten aan het werk dan in het jaar ervoor.

Door de gevolgen van de wereldwijde COVID-19-crisis liet de haven voor het eerst in jaren geen maritieme trafiekgroei optekenen. Toch is er een sector die er op vooruit ging. Veruit de meeste goederen die ons via de Waaslandhaven bereikten of verlieten, deden dat in containers: maar liefst 88% of 103.827.046 ton. Goed voor een stijging van 0,6% tegenover 2019. Ondertussen speelt maar liefst driekwart van de containertrafiek van de haven van Antwerpen zich op de linker-Scheldeoever af.

En daarmee is meteen de noodzaak van het Complex Project 'Realisatie van Extra Containerbehandelingscapaciteit in het havengebied Antwerpen' duidelijk.

Zo staat en stond de Westelijke ontsluiting van de Waaslandhaven op de E34 opnieuw hoog op de agenda. De realisatie van dit project is een noodzaak en moet ervoor zorgen dat er een duidelijke scheiding komt tussen haven- en dorpenverkeer. Maar ook wat betreft de buffering van de haven zijn stappen gezet die snel moeten leiden naar realisatie.

Ook in het dossier rond de toekomst van Doel spelen we onze rol met als voornaamste doel het dorp een meerwaarde te geven voor het hele poldergebied.

MLSO blijft in al deze dossiers de bezorgdheden die leven onder de aandacht brengen op de juiste niveaus en zorgt mee voor gepaste maatregelen. We zijn er van overtuigd dat door maximale inzet op leefbaarheid voor de omliggende dorpen we een perfecte combinatie met een bloeiende haven kunnen waarmaken.

MLSO werkte ook verder aan duurzame energieprojecten. Logigrid startte op in het Logistiek Park Waasland-fase West. En Wind aan de Stroom startte met de bouw van de eerste windturbines in het havengebied op het grondgebied van Zwijndrecht. Maar ook het interne duurzaamheidsbeleid van MLSO kreeg een duw in de rug door deel te nemen aan het Charter Duurzaam Ondernemen van VOKA.

Tot slot vermeld ik graag BAKEN, het kunstwerk dat Niko Vanstichel en Lut Vandebos ontwierpen met de input van bewoners uit de omgeving en dat de grens tussen havengebied en de polder markeert.

Kortom: het MLSO-team heeft ondanks dit moeilijke jaar heel wat gerealiseerd! Aan u om alles te ontdekken in dit jaarverslag.

Veel leesplezier!

Boudewijn Vlegels
Voorzitter Raad van Bestuur





MLSO in 2020



© Stefaan Van Hul

1. Strategisch beleid

De algemene doelstelling van MLSO is statutair en wettelijk in de wet-Chabert vastgelegd en wordt daarin als volgt omschreven: “De Maatschappij heeft tot doel het grondbeleid voor het havengebied in het Linkerscheldeoevergebied, het industrialisatiebeleid van de industriële zone gelegen binnen dit havengebied en het uitstippelen van het subregionale beleid inzake de verdere ontwikkeling en fasering van het havengebied in het Linkerscheldeoevergebied.”

De drie grote pijlers van de MLSO-activiteiten zijn dus:

- Grondbeleid
- Industrialisatiebeleid
- Subregionaal beleid

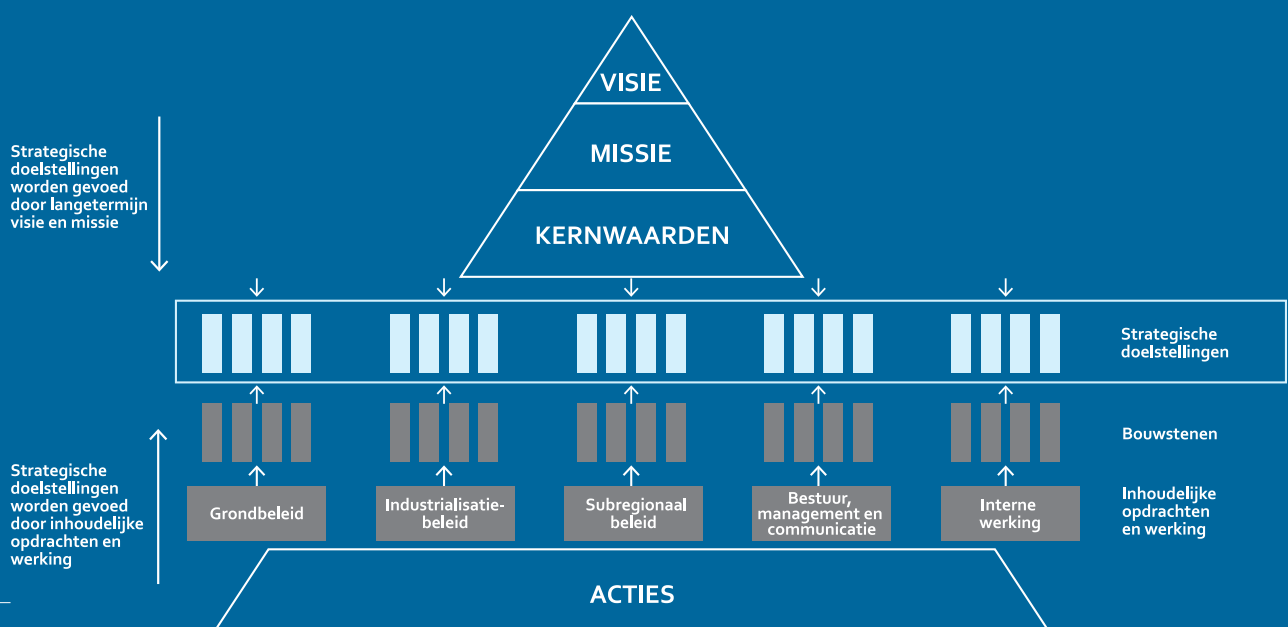
Hoe MLSO aan deze algemene doelstelling beantwoordt, wordt verduidelijkt in de vooropgestelde strategie.

Deze **strategie** is vooruitziend, aangezien ze de langetermijnvisie, missie, kernwaarden en doelstellingen omvat. Tegelijk is ze erg dynamisch en flexibel, dankzij de jaarlijkse verfijning en aanpassing aan de actuele context door het uitstippelen van acties. In **strategische doelstellingen** wordt gespecificeerd wat MLSO op lange termijn als organisatie,

in samenwerking met haar partners, wil bereiken.

Naast de strategische doelstellingen, worden ook **ondersteunende doelstellingen** vooropgesteld over de algemene werking van MLSO. MLSO heeft een significante rol als netwerkorganisatie, waarbij de belangrijkste partners in de Raad van Bestuur zetelen. Verder is MLSO ook een organisatie met eigen middelen, die zorgzaam en adequaat dienen te worden ingezet, vanuit een duidelijke leiderschapsvisie. Daarom worden de doelstellingen met betrekking tot bestuur, management & communicatie en interne werking van MLSO ook in de strategische nota opgenomen.

Om deze doelstellingen te verwezenlijken, koppelen we sinds 2015 in onze jaarlijkse strategische nota concrete acties aan de strategische doelstellingen. Deze acties kunnen een continue activiteit van MLSO vormen of een eenmalig karakter hebben. Sommige acties neemt MLSO zelfstandig op, andere verlopen in samenwerking met bepaalde partners. MLSO kan een wisselende rol opnemen: initiatiefnemer, uitvoerder of procesdeelnemer, waarbij MLSO kan lobbyen en beïnvloeden, eerder dan iets rechtstreeks te bewerkstelligen.





1.1. Evaluatie strategische nota 2020

De Raad van Bestuur van 20 januari 2021 evalueerde de opvolging van de strategische nota 2020. Deze strategische nota bevatte 110 acties. Door het hoge aantal acties is het mogelijk om de totaliteit van het takenpakket van MLSO goed in beeld te brengen.

De periodieke opvolging van elk van deze acties gebeurde ook dit jaar volgens het 'SMART'-principe en ze werden -waar nodig- bijgestuurd. Uit de lijst van 110 acties werden 34 acties als 'strategische acties' gedistilleerd.

Grondbeleid

Strategische doelstelling:

De grondvoorraad is adequaat om uiteenlopende havengebonden economische activiteiten te kunnen accommoderen.

Strategische actie:

Voorkooprechten worden opgevolgd en indien gelegen in havengebied voorgelegd aan Raad van Bestuur. Na vaststelling van de bestuurlijke kaart kunnen we ons voorkooprecht rechtszeker uitvoeren. Dit zullen we zo veel als mogelijk doen.

Resultaat voor 2020:

In 2020 werden geen voorkooprechten uitgeoefend.

Strategische actie:

Verwerven van eigendommen in de toekomstige ontwikkelingszones. Verwerven particuliere eigendommen. MLSO treedt op als onteigenende instantie in het kader van het Complex Project Realisatie van Extra Containerbehandelingscapaciteit in het havengebied Antwerpen (CP ECA). We ondernemen de nodige acties voor het verwerven van diverse braakliggende gronden.

Resultaat voor 2020:

In 2020 werd het 'terugkooprecht' juridisch onderzocht, werd er een stappenplan uitgewerkt en startten de onderhandelingen. Voor dossiers waarin geen overeenstemming was, werd een visie uitgetekend over de mogelijke volgende stappen.

Strategische doelstelling:

De verwerving en overdracht van gronden door MLSO gebeuren op een integere manier.

Strategische actie:

Het correct beheer van verworven woningen en bewoning in die woningen. Hier wordt oordeelkundig mee omgegaan. We beslissen in overleg met de afdeling Maritieme Toegang van de Vlaamse Overheid (aMT) over het behoud of de overdracht van patrimonium in Doel.

Resultaat voor 2020:

Er werd regelmatig overleg gepleegd met aMT.

Industrialisatiebeleid

Strategische doelstelling:

De beschikbare concessies zijn opgenomen in overeenstemming met de beoogde visie inzake uitgiftebeleid (wie willen we waar en op welke manier in de industriële zone hebben).

Strategische actie:

Bijsturen van visie ten gevolge van veranderende markt en industriële trends. Clustering- en synergievoordelen realiseren met allerhande partners.

Resultaat voor 2020:

De visie omtrent De Bieshoek als industrieel-logistieke zone en Logigrind (Logistiek Park Waasland) werden op punt gezet en voorgelegd aan de Raad van Bestuur.

Strategische actie:

Het uittekenen van de visie op doelgroepen en uitgiftebeleid, rekening houdend met clusters en horizontale en verticale integratie. Betrokkenheid bij herwerking van 'algemene voorwaarden' en vernieuwing uitgiftebeleid Havenbedrijf Antwerpen en MLSO.

Resultaat voor 2020:

We overlegden met het Havenbedrijf Antwerpen over de Algemene Voorwaarden en tarificatie binnen het uitgiftebeleid. Er is een continue opvolging met Havenbedrijf Antwerpen om de volgende stappen te bespreken. In 2021 zal deze oefening verdergezet worden, waarbij MLSO zeer betrokken zal zijn.

Strategische actie:

Het uitgeven van concessies. Er worden concessies uitgegeven, indien er nog terreinen ter beschikking zijn.

Resultaat voor 2020:

De laatste concessiedossiers (Tabaknatie en Aertssen) in het Logistiek Park Waasland-fase West werden afgewerkt. Daarnaast werden enkele historische dossiers (o.a. Fluxys aan de Ketenislaan) afgerond. De sjablonen voor tijdelijke gebruiksovereenkomsten en concessies werden geüpdatet, na afstemming en overleg met het Havenbedrijf Antwerpen. Deze nieuwe sjablonen werden ook gebruikt voor de overeenkomsten met Havenbedrijf Antwerpen (voor de pekelsilo) en de verlenging van de trailerparking van Van Moer aan de Steenlandlaan.



Logistiek Park Waasland

© Stefaan Van Hul

Strategische actie:

Samen met de partners visie ontwikkelen voor invulling industrieel-logistiek gedeelte CP ECA.

Resultaat voor 2020:

MLSO nam deel aan het programmteam en de taskforce CP ECA. In januari stelde de Vlaamse Regering het definitief voorkeursbesluit vast. In februari werd de politieke taskforce Doel opgericht. In mei werden de opdracht voor de studies 'Drie Dokken' en het 'MER Bieshoekbos' gelanceerd en werden de Projectonderzoeksnota's Westelijke Ontsluiting Waaslandhaven (WOW) en Containercluster Linkeroever (CCL) goedgekeurd.

Strategische doelstelling:

De industriële zone beschikt over de passende karakteristieken om bedrijven aan te trekken, te behouden of te laten uitbreiden in lijn met de visie op het industrialisatiebeleid.

Strategische actie:

Strategie voor de inrichting binnen de industriële zone opmaken: finaliseren masterplan De Bieshoek.

Resultaat voor 2020:

In 2020 startten we met de zoektocht naar mogelijkheden rond boscompensatie, werd de eerste draft van de conceptstudie gemaakt en werden bilaterale gesprekken opgestart. Verder werd de quickscan maatschappelijke kostenbatenanalyse (MKBA) uitgevoerd en werd het inrichtingsplan uitgewerkt. Er volgde een terugkoppeling naar de stakeholders en de Raad van Bestuur nam kennis van de inrichtingsstudie, waarna het bestek voor het technisch ontwerp gelanceerd werd.

Strategische actie:

Ontwikkeling Logistiek Park Waasland: start ruimtelijk proces voor het zuidelijk deel van het Logistiek Park Waasland-fase Oost.

Resultaat voor 2020:

Aan het departement Omgeving van de Vlaamse Overheid werd gevraagd om dit terug op te starten.



Strategische doelstelling:

Duurzaamheid (people, planet, prosperity, peace en partnerships) staat centraal in alle facetten van de visie inzake industrialisatiebeleid en de uitvoering ervan.

Strategische actie:

Onderzoek naar lokale energielevering in het groene bedrijventerrein Logistiek Park Waasland-fase West. Opzetten van een Local Energy Community op het Logistiek Park Waasland-fase West.

Resultaat voor 2020:

Op 12 mei organiseerde VIL de kick-off voor de deelnemers aan het project Logigrid. Sindsdien is het project lopende, onder begeleiding van VIL.

Ontdek alles over Logigrid op [pagina 52](#).

Strategische doelstelling:

Bedrijven erkennen MLSO als deskundig, flexibel en/of verbindend in projecten ter versterking en verduurzaming van hun activiteiten.

Strategische actie:

Aandeelhouderschap Wind aan de Stroom. MLSO blijft Wind aan de Stroom steunen voor het plaatsen van extra windturbines in de Waaslandhaven, mits deze de bedrijvigheid niet storen.

Resultaat voor 2020:

Vergunningen voor nieuwe turbines werden aangevraagd bij de bevoegde overheidsdiensten, een aantal daarvan werd reeds afgeleverd. Voor de bouw van 8 nieuwe turbines in de Waaslandhaven werden concrete plannen opgemaakt. De eerste twee daarvan zijn de turbines op de terreinen van DEME.

Strategische actie:

Bedrijventerreinmanagement Logistiek Park Waasland-fase West. Verder uitwerken van het bedrijventerreinmanagement in samenwerking met Aven Ackers.

Resultaat voor 2020:

Tijdens de verschillende bijeenkomsten werden volgende thema's behandeld: coöperatieve vennootschap, mobiliteitskwesaties, N451, de subsidie van de provincie Oost-Vlaanderen en de resultaten van de enquête rond een deelplatform voor materiaal. Aertssen Logistics nv gaf aan dat het rond energie een trekkersrol wenst op te nemen binnen het bedrijventerreinmanagement van Logistiek Park Waasland-fase West.

Subregionaal beleid

Strategische doelstelling:

Langetermijninitiatieven op vlak van ruimtelijke ordening, energie, natuur, milieu, streekontwikkeling, tewerkstelling en mobiliteit zijn in lijn met de ontwikkelingsvisie voor de Waaslandhaven.

Strategische actie:

We steunen het Havenbedrijf Antwerpen bij de realisatie van de truckparking.

Resultaat voor 2020:

We ondersteunen de realisatie van de Ketenisparking door het Havenbedrijf Antwerpen. Het dossier liep vertraging op door natuurcompensatie. De omgevingsvergunning werd ondertussen ingediend.

Strategische actie:

Opstarten van een beleidsovereenkomst naar aanleiding van Complex Project Realisatie van Extra Containerbehandelingscapaciteit in het havengebied Antwerpen (CP ECA). De afspraken in deze overeenkomst gaan over zonering, infrastructuur en financiële verdeling.

Resultaat voor 2020:

Actualisatie delegaties betrokken partijen, eerste bijeenkomst heeft plaatsgevonden. Timing verder vervolg wordt uitgewerkt. Op vraag van het Havenbedrijf Antwerpen werd verder overleg voor even uitgesteld.

Strategische actie:

Visie ontwikkelen over het mobiel houden van de Waaslandhaven. De werken van Lantis in Zwijndrecht en ruimtelijk proces uitbreiding E34 van aMT opvolgen. Deze werken zijn een essentiële voorwaarde voor de verdere ontwikkeling van de Waaslandhaven. Het gaat concreet om:

- Milderende maatregelen Oosterweel
- Oosterweel en Haventracé
- Vervoerregio Antwerpen
- CP ECA: westelijke ontsluiting en E34

Resultaat voor 2020:

In het derde en vierde kwartaal van 2020 werden twee gebiedsgerichte stuurgroepen opgestart: een door de afdeling Maritieme Toegang (aMT) voor de E34 en een door Lantis voor de Tijsmanstunnel. In de tweede helft van 2020 vernieuwde de Vervoerregio de aanpak van haar werking met de opsplitsing in vijf 'werkstromen', waaronder een gebiedsgerichte aanpak.

Strategische actie:

Grondbalans haven van Antwerpen. MLSO levert een actieve bijdrage aan de werkgroep 'Grondbalans Infrastructuurbeheerders'.

Resultaat voor 2020:

Tijdens de Raad van Bestuur van januari werd de samenwerkingsovereenkomst 'stock rotonde Watermolen' voorgelegd. MLSO nam deel aan de werkgroepen in februari, april en mei. MLSO werd geen lid van de nieuwe werkgroep

'oplossingen' (opgericht in mei). De samenwerking van de werkgroep 'infrastructuurbeheerders' werd aangepast naar één keer per jaar.

Strategische actie:

Elk mobipunt bevat een divers mobiliteitsaanbod waarvan autodelen, nabijheid openbaar vervoer (of collectief vervoer) en fietsparkeren essentieel zijn. We bekijken volgende aspecten:

- aantakking op fietssnelweg ten zuiden van E34 (provincie/gemeenten)
- dubbel fietspad richting Verrebroek?
- overleg gemeente, Voka, aMT voor E34?

Resultaat voor 2020:

MLSO betaalt mee aan een studie voor de heraanleg van de N451 (Verrebroekstraat). In deze studie wordt tevens een nieuw fietspad in de buffer van het Logistiek Park Waasland-fase West voorzien.



Ontdek deze zomer Havenland

De haven en haar omgeving ontdekken op een andere manier?

Vanaf 1 juli vind je op www.havenland.be alvast 4 themaroutes die je meenemen door Havenland – met DeWaterbus en de fiets of te voet. Of stel zelf je (dag)uitstap samen aan de hand van inspirerende verhalen.



www.havenland.be





Strategische actie:

Deelname aan het Havenland-kernteam met Havenbedrijf Antwerpen en Havencentrum en zorgen voor verdere opvolging in samenwerking met het kernteam, structurele en projectpartners.

Resultaat voor 2020:

Tijdens haar zitting van 19 februari keurde de Raad van Bestuur het nieuwe charter goed voor de periode 2021-2023. Op 1 juli werd Havenland officieel gelanceerd bij het grote publiek. Lees er alles over op [pagina 27](#).

Strategische actie:

We starten een lokaal netwerk Linkerscheldeover op met de betrokken gemeenten/overheden en Havenbedrijf Antwerpen.

Resultaat voor 2020:

Op 18 juni 2020 werd een eerste bijeenkomst van het [lokaal netwerk](#) georganiseerd. Op de agenda stonden onder andere toelichtingen over CP ECA, De Bieshoek en de Oosterweelwerken ter hoogte van Waaslandhaven-Oost.

Strategische actie:

Door deelname aan het Oost-Vlaams Overlegplatform Transport en Logistiek (OPTL)/werkgroep knelpuntberoepen en mede-organisatie van de grensoverschrijdende jobbeurs promoten we de Waaslandhaven als een aantrekkelijke werkplek.

Resultaat voor 2020:

Naar aanleiding van de maatregelen tegen de verspreiding van COVID-19 werd de grensoverschrijdende jobbeurs van het voorjaar uitgesteld. Ter vervanging vond tussen 19 en 23 oktober een virtuele variant plaats. Lees meer over deze virtuele jobbeurs op [pagina 24](#).

Strategische actie:

Er wordt in overleg met de betrokken partners een nieuwe grondenbank ingesteld.

Resultaat voor 2020:

Principiële goedkeuring grondenbank Linkerscheldeover. Er werden ook gesprekken gevoerd over inrichtingsnota's.

Strategische actie:

Nieuwe natuurafspraken voor de linker-Scheldeover worden gemaakt. We streven hier naar pragmatische oplossingen voor natuur, zoals grensoverschrijdende natuurdoelstellingen voor o.a. bruine kiekendief.

Resultaat voor 2020:

Het overleg rond deze nieuwe natuurafspraken is lopend.

Strategische actie:

Burger- en omgevingsparticipatie. We valideren concrete concepten voor burger- en omgevingsparticipatie en starten de uitrol ervan. Mogelijke concepten zijn coöperatie, crowdfunding, ...

Resultaat voor 2020:

De omwonenden werden actief betrokken bij het ontwerp van het nieuwe kunstwerk voor het Logistiek Park Waasland, BAKEN ([zie pagina 25](#)).

MLSO participeerde in Grenspark Groot Saefinghe ([zie pagina 30](#)), Fort Sint-Marie en de ontwikkeling van de Prosperisite ([zie beide pagina 56](#)).

ontdek onze vacatures op de
E-JOBBEURS
van 19/10 tot 23/10

Scan de code om deel te nemen.

laet je grenzeloos inspireren

Partners: Interwaas, Maatschappij Linkerscheldeover, Ghilst, Gw, Vdab, Bv, Oti Beveren, Eures, Bv Beveren, Eures, Bv Beveren.

Strategische doelstelling:

Bedrijven voelen zich zo geprikkeld en geïnspireerd door MLSO inzake duurzaamheid en innovatie, dat zij hierdoor overgaan tot actie.

Strategische actie:

Zelf deelnemen aan duurzaamheids- en innovatieplatformen. We bekijken samen met de betrokken partners de toekomst van Antwerp Railport.

Resultaat voor 2020:

MLSO nam het afgelopen jaar regelmatig deel aan platformen waar thema's zoals de spoorstrategie bij Drie Dokken en De Bieshoek besproken werden. MLSO nam in het kader van CP ECA deel aan het technisch team mobiliteit (onder andere voor de modus spoor).

Strategische actie:

In 2020 wordt de derde duurzaamheidsaward van de havengemeenschap uitgereikt.

Resultaat voor 2020:

In overleg met het Havenbedrijf Antwerpen en Alfaport Voka werden het concept en de timing herbekeken. Het duurzaamheidsverslag en de derde duurzaamheidsaward worden in juni 2021 voorgesteld en uitgereikt. Op 26 oktober vond een online community event plaats waarop het nieuwe proces voorgesteld werd. Lees vanaf [pagina 47](#) alles over de nieuwe aanpak.

Bestuur, management en communicatie:

Strategische doelstelling:

De Raad van Bestuur werkt efficiënt en daadkrachtig.

Strategische actie:

Blijvend meedenken over een mogelijke nieuwe beheerstructuur: is de opdrachthoudende vereniging nog de gepaste juridische structuur?

Resultaat voor 2020:

Een wijziging aan het Decreet Lokale Besturen (DLB) zal de positie van MLSO bepalen. Op het jaareinde werd duidelijk dat cvba als rechtsvorm vervangen wordt door cv. De wijziging van het DLB is voorzien voor het voorjaar van 2021.

Strategische doelstelling:

Er is op regelmatige basis afgetoetst én bevestigd dat MLSO effectief meerwaarde biedt en (nog) relevante betekenis heeft voor de Raad van Bestuur en bij uitbreiding al haar relevante stakeholders.

Strategische actie:

Meerwaarde aantonen. Bevraging van aandeelhouders, bedrijven en omwonenden naar de meerwaarde van MLSO.

Resultaat voor 2020:

In het najaar werd gestart met de voorbereiding van de driejaarlijkse enquête. De enquête zelf zal in het voorjaar van 2021 afgenomen worden.



Strategische doelstelling:

Er is - bij alle initiatieven, beslissingen en acties - systematisch rekening gehouden met de belangen van elk lid in de Raad van Bestuur, waarna een evenwichtige beslissing wordt genomen.

Strategische actie:

Bestuurlijke kaarten door de Vlaamse Regering laten vaststellen (havengebied en Havenbedrijf Antwerpen/MLSO-gebied).

Resultaat voor 2020:

Nauwgezette opvolging van de publicatie van de kaarten en het Besluit van de Vlaamse Regering. Dit besluit werd medio april principieel en op 3 juli definitief genomen. Het werd echter aangevochten bij de Raad van State. Lees hier meer over op [pagina 18](#).

Strategische doelstelling:

Er is volgehouden, regelmatige, vlotte informatieuitwisseling en dialoog in 2 richtingen met en tussen alle relevante stakeholders voor het LSO-gebied.

Strategische actie:

Visie op sponsoring van activiteiten in en rond de haven evalueren en bijsturen. Opmaak en uitrol verfijnd sponsorbeleid.

Resultaat voor 2020:

De verfijning van het sponsorbeleid werd uitgewerkt tijdens de zomerperiode en goedgekeurd tijdens de Raad van Bestuur van 4 november. Nadien werden de sportclubs geïnformeerd die (opnieuw) sponsoring zullen ontvangen.

Strategische actie:

Uitvoeren communicatieplan. Toename van onze bekendheid door uitvoering geïntegreerd communicatieplan met groeiende aandacht voor sociale media en digitale communicatie.

Resultaat voor 2020:

Het communicatieplan werd uitgevoerd, aangevuld en bijgestuurd waar nodig. Het communicatieplan voor 2021 werd opgesteld in functie van de strategische nota 2021.

Interne werking:

Strategische doelstelling:

MLSO hanteert moderne arbeidsvoorwaarden.

Strategische actie:

Retentiebeleid: organiseren van teamactiviteiten, behouden van een aangename werkomgeving, stimuleren tot opleidingen, ...

Resultaat voor 2020:

In het kader van de maatregelen tegen de verspreiding van COVID-19 schakelde quasi de volledige werking van MLSO zeer snel om naar thuiswerk. Zowel in het tweede als in het vierde kwartaal konden de medewerkers van MLSO intekenen op het online aanbod van Yogastation. Op 17 september werd een coronaveilige opruimactie op het Logistiek Park Waasland als teamactiviteit georganiseerd in het kader van de World Clean up Day op 19 september.

Strategische doelstelling:

Processen en systemen die intern bij MLSO gebruikt worden, laten efficiënte en effectieve werkzaamheden toe.

Strategische actie:

Realisatie GIS-systeem. Digitale data gekoppeld aan GIS. We realiseren performantere havenkaarten.

Resultaat voor 2020:

In het eerste en tweede kwartaal vonden de eerste testen van het datamodel plaats, maar wegens de coronacrisis werd de geplande testfase on hold gezet. In het derde kwartaal werd het datamodel getest en besproken met de leverancier, waarna een testfase volgde voor collega's. In het vierde kwartaal werden de huidige data in het nieuwe model ingegeven. Het geheel wordt nog verder verfijnd, zodat alle informatie goed ontsloten is voor de eindgebruikers.



Strategische actie:

Herstructurering klassemment. Efficiënter beheer digitaal klassemment.

Resultaat voor 2020:

Aan deze actie wordt continu gewerkt.

Strategische actie:

Optimalisatie en automatisatie van processen: optimaliseren en automatiseren van financiële processen, met mogelijkheid van integratie met andere klantprocessen.

Resultaat voor 2020:

Er werd aan de bedrijven die klant zijn bij MLSO gevraagd om vanaf begin maart 2020 een domiciliëring op te starten. Het goedkeuringsproces voor inkomende facturen is gedigitaliseerd.

1.2. Strategische oefening: strategische nota 2021

Naar aanleiding van de evaluatie van de strategische nota 2019 in januari 2020, stelde MLSO vast dat het na vijf jaar nodig was de strategische doelstellingen opnieuw tegen het licht te houden en te stroomlijnen.

Dit leidde tot een oefening in het voorjaar en de zomer van 2020, waarbij in aanloop naar de opmaak van de strategische nota 2021 alle medewerkers betrokken werden.

Het resultaat was een bundeling van een aantal strategische doelstellingen en de vertaalslag ervan. Hierdoor werden de strategische doelstellingen terug afgestemd op de huidige situatie. Het ging hierbij dus eerder om een vormelijke ingreep, zodat aan de essentie van het beleidsplan 2015-2030 niet geraakt werd.

De in het beleidsplan 2015-2030 geformuleerde strategische doelstellingen werden jaar na jaar uitgewerkt in een steeds groter wordend aantal acties. De opvolging ervan werd bemoeilijkt door de ermee gepaard gaande versnippering. Door deze oefening kon het aantal acties met de helft verminderd worden, zonder dat er inhoudelijk ingeboet werd.

Dit komt de opvolging, kwalitatieve rapportering en evaluatie van al deze acties ten goede.



2. Verwervingen en overdrachten

Het grondbeleid in het havengebied op de linker-Scheldeoever behoort tot de kerntaken van Maatschappij Linkerscheldeoever. MLSO verworft op verschillende manieren gronden en geeft deze soms ook weer uit handen (overdracht).

2.1. Verwervingen

De vier belangrijkste manieren waarop terreinen worden verworven zijn:

- Minnelijke verwervingen;
- geprefinancierde gronden ingebracdoor het Vlaams Gewest;
- verwervingen door voorkooprecht;
- onteigeningen.

In 2020 werden geen terreinen verworven.

2.2. Overdrachten

In 2020 werd een terrein (18.838,92 m²) dat tot de maritieme zone kan gerekend worden, overgedragen aan het Havenbedrijf Antwerpen ten behoeve van Seaport Terminals aan de Haandorpweg.

De Raad van Bestuur van 1 juli stemde ermee in dat de verleende erfpacht aan Ashland Specialities Belgium bvba (in de directe nabijheid van Antwerp Gateway Terminal), zou gereduceerd worden ten behoeve van de concessie-uitbreiding van DP World/Antwerp Gateway Terminal.

Het verlies aan erfpachtvergoeding wordt door het Havenbedrijf Antwerpen aan MLSO vergoed over een termijn van 50 jaar. Het uit de erfpacht te lichten terrein en een deel van de wegenis zal in eigendom overgedragen worden aan het Havenbedrijf Antwerpen en de afdeling Maritieme Toegang van de Vlaamse overheid.

3. Juridische kwesties

3.1. Bestuurlijke afbakeningslijn havengebied vastgesteld en aangevochten

Het decreet houdende wijziging van de wet van 19 juni 1978 betreffende het beheer van het Linkerscheldeoevergebied ter hoogte van Antwerpen en houdende maatregelen voor het beheer en de exploitatie van de haven van Antwerpen werd op 30 maart 2018 aangenomen. Het Grondwettelijk Hof verwierp (arrest nr. 113/2019 van 18 juli 2019) het beroep tegen dit decreet. Sinds deze decreetwijziging kan de bestuurlijke havenafbakening gebeuren via een besluit van de Vlaamse Regering.

Besluit Vlaamse Regering

Er werd in 2020 verder gewerkt aan het besluit van de Vlaamse Regering betreffende de afbakening in het Linkerscheldeoevergebied van het havengebied en het gebied waarbinnen het voorkeurecht kan worden uitgeoefend door MLSO. Ook de opheffing van het besluit van de Vlaamse regering van 13 juli 2001 over de aanduiding van de voorlopige begrenzing van de havengebieden werd daarbij voorbereid.

Dit besluit voor de bestuurlijke afbakening van het havengebied werd op 10 april 2020 principieel aangenomen door de Vlaamse Regering. Voor wat betreft deze afbakeningslijn werd bepleit deze te aligneren op de contouren voor havenontwikkeling, zoals voorzien in het ontwerp van voorkeursbesluit Complex Project Realisatie van Extra Containerbehandelingscapaciteit in het havengebied Antwerpen (CP ECA).

Op 3 juli 2020 werd dit besluit definitief aangenomen door de Vlaamse Regering.

Verzoekschrift tot vernietiging bij Raad van State

Katoen Natie Bulk Terminals en Kallo Industries dienden bij de Raad van State een verzoekschrift tot nietigverklaring in van het besluit van de Vlaamse Regering betreffende de afbakening in het Linkerscheldeoevergebied van het havengebied en tot opheffing van het besluit van de Vlaamse regering van 13 juli 2001 houdende de aanduiding van de voorlopige begrenzing van de havengebieden, inclusief kaart. De Raad van Bestuur besloot tot tussenkomst, samen met het Havenbedrijf Antwerpen, in de procedure ingeleid bij de Raad van State en dit ter ondersteuning van de wettigheid van het bestreden besluit. ← terug naar pagina 14

3.2. Katoen Natie

Wat betreft de procedure, hangend voor de Ondernemingsrechtbank van Gent (voorheen rechtbank van koophandel Gent, afdeling Dendermonde) (rolnummer AR 2640/2004 - nieuw rolnummer is A/18/01892) werd in 2019 een vonnis geveld.

Op 28 oktober 2019 sprak de Ondernemingsrechtbank zich uit en werd de vordering van de eisende partij in haar geheel als ongegrond beschouwd. Er werd geen beroep opgestart tegen dit vonnis. Hiermee blijft de aankoop door MLSO en het uitgeoefende voorkeurecht overeind.

Wat betreft de procedure hangend voor de rechtbank van eerste aanleg Oost-Vlaanderen, afdeling Dendermonde (rolnummer 07/1585/A – nieuw rolnummer 18/2165/A) werden er conclusietermijnen afgesproken, en werd er gepleit in het voorjaar van 2020. In deze procedure betwist MLSO het ondermijnen van haar voorkeurecht door het vestigen van erfpachten. Een uitspraak wordt begin 2021 verwacht.



3.3. Hooghuis – procedures

Procedures kortgeding en ten gronde

In de procedure in kortgeding op verzoek van de heer Malcorps, vzw Erfgoedgemeenschap Doel & Polder en mevrouw Doggen volgde op 1 maart 2019 de uitspraak in de beroepsprocedure.

MLSO en het Havenbedrijf Antwerpen traden hier op als tussenkomenende partijen. Het beroep werd afgewezen als ongegrond, waarbij het verbod om het Hooghuis af te breken werd bevestigd. De dwangsommen worden beperkt tot maximaal 2.500.000 euro. Ook werd er een dagvaarding ten gronde betekend, enkel aan de vzw Casueele. De zaak ten gronde werd ingeleid op 12 mei 2017. MLSO en het Havenbedrijf Antwerpen traden ook hier als tussenkomenende partijen op. De zaak werd voor behandeling uitgesteld.

In 2020 werd de zaak verder uitgesteld naar maart 2021.

Dagvaarding Vlaams Gewest door vzw Casueele en gedwongen tussenkomst

Op 27 maart 2019 werd er door vzw Casueele een dagvaarding uitgebracht aan het Vlaams Gewest. Op 18 april 2019 werd er een dagvaarding in gedwongen tussenkomst betekend betreffende het geding tussen vzw Casueele – Het Schorrenhuis & Het Hooghuis en het Vlaamse Gewest, vanwege het Vlaamse Gewest, waarbij

gevraagd wordt MLSO en het Havenbedrijf Antwerpen te betrekken in genoemd geding in gemeenverklaring en ter veroordeling tot de kosten van het geding.

Er volgde een tussenvonnis van de rechtbank van eerste aanleg Oost-Vlaanderen, afdeling Dendermonde op 28 juni 2019. De rechtbank machtigt daarbij het Vlaamse Gewest om de instandhoudings- en onderhoudswerken uit te voeren, zoals door deze partij werd voorgesteld. Ook wordt het Vlaamse Gewest gemachtigd tot het indienen van de aanvragen tot het bekomen van de nodige omgevingsvergunning voor deze werken. Alle overige punten van geschil houdt de rechtbank aan.

Ten gronde zal aldus debat kunnen worden gevoerd over wie uiteindelijk aansprakelijk kan worden gesteld voor deze instandhoudings- en onderhoudswerken en wie finaal voor de kosten zal dienen in te staan. Er werden conclusietermijnen bepaald en de zaak werd verder uitgesteld voor behandeling naar de zitting van 18 februari 2022 voor de D tiende kamer van de rechtbank van eerste aanleg Oost-Vlaanderen, afdeling Dendermonde.

3.4. Complex Project Realisatie van Extra Containerbehandelingscapaciteit in het havengebied Antwerpen (CP ECA)

De Raad van Bestuur nam op 10 juni kennis van de beroepen tot nietigverklaring ingesteld bij de Raad van State tegen het besluit van de Vlaamse Regering van 31 januari 2020. Dit besluit omvatte de definitieve vaststelling van het voorkeursbesluit van het Complex Project Realisatie van Extra Containerbehandelingscapaciteit in het Havengebied Antwerpen (CP ECA). Het beroep tot nietigverklaring van dit besluit werd ingesteld door:

1. de Polder van het Land van Waas;
2. de vzw Erfgoedgemeenschap Doel & Polder;
3. de vzw Landbouwgemeenschap Wase Polders en de Kerkfabriek Onze-Lieve-Vrouwen Hemel Opgenomen in Doel.

Het Havenbedrijf Antwerpen gaf aan als tussenkomenende partij te willen optreden. De Raad van Bestuur van MLSO besloot om hierbij aan te sluiten.





4. Communicatie

MLSO communiceerde structureel via de viermaandelijke nieuwsbrief Halo, de website en sociale media (Facebook, LinkedIn, Twitter en Instagram).

De nieuwsbrief werd huis-aan-huis bezorgd in de gemeenten Beveren, Kruibeke, Sint-Gillis-Waas, Sint-Niklaas, Stekene, Temse, Waasmunster en Zwijndrecht. Begin 2020 lanceerde MLSO de verfijning van de bestaande huisstijl voor zowel de promotionele als de procescommunicatie. In het kader van deze oefening onderging Halo een volledige make-over.

Begin maart kwam de vernieuwde MLSO-website online. De Engelstalige afgeleide volgde begin september, zodat sindsdien een internationaal publiek beter geïnformeerd kan worden.

De folder over het dorp Doel kreeg een update en werd aan de dorpsstewards bezorgd, zodat zij dit kunnen uitdelen tijdens hun rondes.



5. Evenementen en sponsoring

5.1. Sponsoring

MLSO is er al jaren van overtuigd dat een sterke externe communicatie noodzakelijk is voor haar werking. De verbreding van het maatschappelijk draagvlak blijft voor MLSO en bij uitbreiding de hele Waaslandhaven immers een belangrijke uitdaging. Publiciteit, en met name sponsoring, is een van de luiken van het gevoerde communicatieplan.

In 2020 konden diverse sport- en culturele initiatieven opnieuw rekenen op de steun van MLSO. Omwille van de geldende maatregelen tegen de verspreiding van COVID-19 werden heel wat acties echter geannuleerd en verplaatst naar 2021. Om MLSO en andere sponsors toch zoveel mogelijk zichtbaarheid te geven, gingen de betrokken clubs vaak op zoek naar andere, creatieve manieren om de zichtbaarheid van hun sponsors enigszins te kunnen garanderen.

Tijdens de zomermaanden werd het sponsorbeleid tegen het licht gehouden en verder verfijnd. De Raad van Bestuur keurde tijdens de zitting van 4 november het aangepaste sponsorbeleid goed. De betrokken clubs en organisaties werden op de hoogte gebracht.

5.2. Evenementen

Hoewel de maatregelen tegen de verspreiding van COVID-19 ervoor zorgden dat geen enkele van de geplande evenementen kon plaatsvinden, organiseerde MLSO toch enkele virtuele en andere veilige (netwerk)evenementen. Enkele geplande fysieke evenementen, zoals het Waaslandhavenvoetbaltornooi, werden uitgesteld.

5.2.1 Bezoek gedeputeerden provincie Oost-Vlaanderen

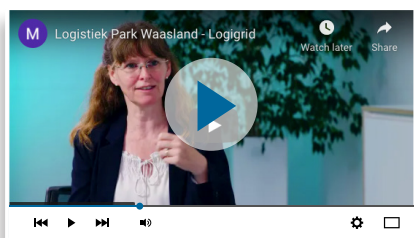
Op dinsdag 4 februari bezochten enkele gedeputeerden van de provincie Oost-Vlaanderen en hun medewerkers MLSO en de Waaslandhaven. Een rondrit in de Waaslandhaven, met onder andere een bezoek aan het Rietveld Kallo en de aanlegsteiger van De Waterbus aan Fort Liefkenshoek ontbraken niet op het programma.





5.2.2 Digitale Staat van de Waaslandhaven voor bedrijven

In juni lanceerde MLSO een digitale Staat van de Waaslandhaven voor bedrijven rond het thema Logigrid. Aan de hand van een 20 minuten durend interview maakte de kijker kennis met het pilootproject op het Logistiek Park Waasland en zijn initiatiefnemers. Wie dat wenst kan de video herbekeken op de website van MLSO.



5.2.3 Lokaal netwerk Linkerscheldeoever

Het lokaal netwerk Linkerscheldeoever werd opnieuw opgestart. Op 18 juni vond de eerste coronaproof bijeenkomst plaats in het gebouw van MLSO. Vertegenwoordigers van de gemeenten Zwijndrecht, Beveren en Sint-Gillis-Waas ontmoetten vertegenwoordigers van MLSO, Interwaas, Havenbedrijf Antwerpen, de departementen Omgeving en MOW van de Vlaamse overheid en het Agentschap Natuur en Bos. Op de agenda stonden toelichtingen over het Complex Project Realisatie van Extra Containerbehandelingscapaciteit in het havengebied Antwerpen (CP ECA), het binnen CP ECA nieuw te ontwikkelen logistiek-industrieel terrein De Bieshoek, het Kreken- en dijkenplan en een overzicht van de vorderingen in de dossiers rond de Oosterweelwerken ter hoogte van Waaslandhaven-Oost, het Haven-tracé en de E34.

← terug naar pagina 45

5.2.4 Opruimactie zwerfvuil LPW

In het kader van World Clean Up day op 19 september organiseerde MLSO op 17 september een coronaveilige opruimactie op het Logistiek Park Waasland-fase West. Deze teamactiviteit van een halve dag werd begeleid door Natuurpunt Waasland. Het MLSO-team werd verdeeld in twee groepen. Elke groep nam een traject van zo'n 2 km voor zijn rekening. Het verzamelde zwerfvuil werd door de gemeente Beveren opgehaald.



5.2.5 Bezoek gedeputeerde Grillaert

Op maandag 28 september bezocht mevrouw Leentje Grillaert, gedeputeerde van de provincie Oost-Vlaanderen, MLSO en de Waaslandhaven.

5.2.6 Grensoverschrijdende jobbeurs

Tussen 19 en 23 oktober vond de allereerste grensoverschrijdende e-jobbeurs plaats. Meer dan 50 bedrijven uit de grensregio Vlaanderen-Nederland, waaronder heel wat bedrijven in de Waaslandhaven, boden via een virtueel platform hun vacatures aan. Die waren goed voor alles samen meer dan 2.000 aanbiedingen, zowel voor administratieve als technische functies. Speciaal voor de laatstejaarsstudenten in technische afstudeerrichtingen werd er op dinsdag 20 oktober een live webinar georganiseerd. Tijdens twee live chatsessies konden kandidaten in gesprek gaan met vertegenwoordigers van een bedrijf naar keuze.

Deze digitale jobbeurs verving de grensoverschrijdende jobbeurs die traditioneel in het voorjaar plaatsvindt in het stadion van Waasland-Beveren. ← terug naar pagina 13

5.2.7 Officiële inhuldiging BAKEN

In aanwezigheid van de heer Matthias Diependaele, Vlaams minister van Onroerend Erfgoed, en het kunstenaarskoppel Lut Vandebos en Niko Vanstichel, werd op 16 december BAKEN officieel aan de pers voorgesteld.

BAKEN is een zes meter hoog kunstwerk in cortenstaal dat MLSO liet ontwerpen voor het Logistiek Park Waasland-fase West, naar aanleiding van de archeologische vondsten enkele jaren geleden. Ontdek het verhaal achter BAKEN op [pagina 25](#). ← terug naar pagina 13





6. Participatie en maatschappelijke projecten

MLSO heeft al enkele jaren burgerparticipatie als concrete actie in haar strategische nota opgenomen. In het kader daarvan werden in 2020 enkele projecten uitgewerkt.

6.1. Participatie

6.1.1 Staat van de Waaslandhaven voor burenen

Op 7 mei was de tweede Staat van de Waaslandhaven voor burenen voorzien in het OC Ermenrike. Naar aanleiding van de maatregelen tegen de verspreiding van het COVID-19-virus werd beslist om dit info- en netwerkevenement uit te stellen naar een latere datum. Door de aanhoudende gezondheids crisis bleek dit niet meer in 2020 te kunnen.

6.1.2 Kunstwerk BAKEN

Vooraleer de werken aan het Logistiek Park Waasland-fase West in 2017 konden starten, werd in het kader van het toenmalige Archeologiedecreet in de periode 2013-2014 een archeologische prospectie uitgevoerd op het terrein.

Uit de resultaten van dat verkennend onderzoek bleek dat ongeveer 25 ha van het Logistiek Park Waasland-fase West een belangrijke vindplaats vormde uit de steentijd. Sporen uit recentere periodes lieten dan weer zien dat deze site onder andere ook in de middeleeuwen gebruikt werd.

Daarom startte er in 2015 een diepgaander archeologisch onderzoek. In totaal werden er zo'n 95 kg vuurstenen en restanten van vuurhaarden opgegraven.

Om dat verleden tastbaar te houden, lanceerde MLSO in 2019 een wedstrijd voor kunstenaars.

Het ontwerp (BAKEN, een verwijzing naar een prehistorische vuursteen) van kunstenaarskoppel Niko Van Stichel en Lut Vandebos kwam als winnaar uit de bus.

Zowel MLSO als de kunstenaars wilden graag de buurt laten participeren bij de totstandkoming van het kunstwerk. BAKEN is samengesteld uit meer dan 20 vlakken met gelaserde patronen en voor de bepaling van de patronen deden de ontwerpers begin 2020 een beroep op de inwoners van Verrebroek, Kieldrecht en Kallo. Zij konden foto's of afbeeldingen insturen van lokale historische of decoratieve elementen.

Niko Van Stichel en Lut Vandebos gingen niet alleen creatief aan de slag met het ingezonden materiaal, maar integreerden ook een zitelement in de betonnen sokkel. Zo blijft het gebied, dankzij BAKEN, vandaag een toegankelijke plaats waar spontane ontmoetingen kunnen plaatsvinden. 's Avonds en 's nachts refereert een rode uitlichting van het kunstwerk aan de kampvuren waarrond mensen in de steentijd elkaar ontmoetten.

Door de geldende maatregelen tegen de verspreiding van het COVID-19-virus kon de officiële inhuuldiging van BAKEN in december niet voor een groot publiek plaatsvinden. Dit werd uitgesteld naar het voorjaar van 2021.







6.2. Maatschappelijke projecten

6.2.1 Havenland

Toen eind 2019 het strategisch project Havenland afliep, waren alle betrokken partijen het erover eens dat Havenland een zinvol traject was dat moest verdergezet worden. De scope van het project wijzigde en de focus werd gelegd op communicatie. Havenland zou voortaan inzetten op educatie en recreatie in en rond de haven.

De missie van Havenland bleef in grote lijnen behouden:

- Kennis over en beleving van het havengebied verder vormgeven;
- maatschappelijke meerwaarde en sociaal draagvlak creëren en versterken;
- ontwikkeling van het havengebied verbinden met de omgeving.

Havenbedrijf Antwerpen, MLSO en Havencentrum namen de trekkersrol op zich, aangevuld met een reeks structurele partners (stad Antwerpen, gemeente Beveren, gemeente Zwijndrecht, Agentschap Natuur en Bos, De Vlaamse Waterweg, EGTS Linieland van Waas en Hulst, gemeente Stabroek, Natuurpunt, Toerisme Waasland, Toerisme Scheldeland en de provincies Oost-Vlaanderen en Antwerpen) die aan de hand van kwartaalmeetings bij het project betrokken bleven. ← terug naar pagina 13

Doorstart Havenland

De eerste helft van 2020 stond volledig in het teken van de doorstart van de werking van Havenland. Het kernteam van Havenland werkte een reeks initiatieven uit die meteen zichtbaar waren op het terrein:



01

Er werden infoborden geplaatst aan De Waterbushaltes Fort Liefkenshoek en Lillo



02

Er werd een fiets- en recreatiekaart gemaakt met vijf fietsroutes, verdeeld over beide Scheldeoevers. Deze fiets- en recreatiekaart werd ter beschikking gesteld van alle Havenlandpartners + DeWaterbus om vanaf de lancering te verspreiden.

03

De Havenland-website (www.havenland.be) kreeg een volledige make-over, waarbij het zwaartepunt kwam te liggen op een interactieve kaart en een kalender waarin alle activiteiten in het Havenlandgebied aangeduid werden.

04

Aanvullend op de vernieuwde website werden twee sociale mediakanalen opgezet, Facebook en Instagram, om een zo breed mogelijk publiek attent te maken op het brede aanbod van activiteiten en bezienswaardigheden in Havenland.



Ontdek deze zomer Havenland

De haven en haar omgeving ontdekken op een andere manier?

Vanaf 1 juli vind je op www.havenland.be alvast 4 themaroutes die je meenemen door Havenland – met DeWaterbus en de fiets of te voet. Of stel zelf je (dag)uitstap samen aan de hand van inspirerende verhalen.



www.havenland.be



De lancering voor Havenland was voorzien op 1 juli met een groots opgezet publieksevenement waarbij bezoekers kennis konden maken met een aantal bezienswaardigheden op de linker- en rechteroever van de Schelde. Door de aanhoudende gezondheids crisis werd besloten om de lancering volledig online te laten plaatsvinden, aangevuld met een postercampagne aan de haltes van DeWaterbus.

In het najaar werd gestart met de voorbereidingen voor de verderzetting van bovenstaande communicatieopdracht. Het ontwerpbestek werd hiervoor goedgekeurd door de Raad van Bestuur van 9 december.



Havenlandklassen

Na een jaar proefdraaien was het concept van de Havenlandklassen geoptimaliseerd. De nieuwe afspraken werden in een samenwerkingsovereenkomst gegoten. De Raad van Bestuur van MLSO keurde deze samenwerkingsovereenkomst goed tijdens de zitting van 6 mei.

In het voorjaar stonden enkele klassen geprogrammeerd, maar door de maatregelen tegen de verspreiding van het COVID-19-virus werden deze geannuleerd. Uiteindelijk zou de aanhoudende gezondheids crisis ertoe leiden dat er in 2020 geen Havenlandklassen konden plaatsvinden.

Havenland Run & Walk

De derde editie van de Havenland Run & Walk werd door de geldende maatregelen tegen de verspreiding van het COVID-19-virus verplaatst van begin november naar eind december. De organisator werkte een coronaveilig alternatief uit waarbij maximum 200 lopers en wandelaars per dag in hun eigen bubbel gedurende de kerstvakantie konden genieten van deze sportieve buitenactiviteit. In totaal verkenden 2.800 lopers en wandelaars de groene omgeving van Kallo.



© Golazo



© Golazo



© Golazo

“Normaal loopt de Havenland Run & Walk over twee dagen: op zaterdagavond en/of zondagochtend, waar zowel gelopen als gewandeld kan worden. Omwille van corona konden we dit jaar echter maximum 200 mensen per dag toelaten, waardoor we het event over meerdere dagen en uren hebben gespreid. De deelnemers konden bij inschrijving kiezen om te starten tussen 9 en 10 uur, 10 en 11 uur of 11 en 12 uur. We hadden drie afzonderlijke parcours in de natuur uitgestippeld.

Initieel hadden we 10 dagen voorzien, maar de mensen zaten duidelijk te wachten op een lopen wandelevent dat bovendien coronaproof georganiseerd was, zodat we er gaandeweg nog dagen hebben aan toegevoegd en het er uiteindelijk 14 zijn geworden.

We zagen er op toe dat de mensen op veilige afstand van elkaar konden blijven, dus ook geen bewaarplaatsen, kleedkamers of douches en ook geen bevoorradings onderweg.

Ter plaatse kregen we heel veel positieve reacties van de deelnemers en achteraf ook dankbare posts op sociale media.”

– *Lieze Lamotte, projectmanager Golazo Sports en organisator Havenland Run & Walk*

6.2.2 Deelname van MLSO in Grenspark Groot Saeftinghe

De Vlaamse en Nederlandse regeringen kwamen eerder overeen dat de verdieping van de Westerschelde, het natuurherstel in de Hedwige- en Prosperpolder en de natuurcompensatie in de nabije omgeving hiervan, gepaard dienen te gaan met een verdere optimalisering van het grensoverschrijdend natuurbeheer.

In 2016, met de goedkeuring van het Interreg-project, werd het 'Grenspark Groot Saeftinghe' ontwikkeld: een grensoverschrijdend natuurgebied. Acht partijen (Provincie Zeeland, Agentschap voor Natuur en Bos, Natuurpunt Antwerpen Noord vzw, Stichting Het Zeeuws Landschap, Havenbedrijf Antwerpen, De Vlaamse Waterweg, De Vlaamse Landmaatschappij en EGTS Linieland van Waas en Hulst) stapten als sturende partner in het Grenspark.

Tijdens het Interreg-project werd de structuur van EGTS (Europese Groepering voor Territoriale Samenwerking) gebruikt om het grensoverschrijdende project Grenspark Groot Saeftinghe vorm te geven. MLSO volgde het Grenspark Groot Saeftinghe indirect op via EGTS Linieland van Waas en Hulst, waarvan MLSO ook partner is. Occasioneel was MLSO rechtstreeks betrokken bij afzonderlijke deelprojecten.

Als Interreg-project slaagt Grenspark Groot Saeftinghe er in om met een horizontale en identiteitsgerichte gebiedsaanpak de historisch gegroeide belangentegenstellingen tussen landbouw, haven en natuur om te buigen naar een gelijkwaardig samenwerkingsmodel in de grensregio. Streekholders, haven, landbouw en natuur hebben samen een gebiedsagenda en een uitvoeringsprogramma opgesteld.

Na het einde van het vorige Interreg-project (maart 2020) drong een nieuwe samenwerkingsstructuur zich op. EGTS blijft de rol van koepelorganisatie opnemen. In de nieuwe samenwerkingsstructuur werd de stuurgroep van Grenspark bekeken en de samenstelling gewijzigd. Tijdens de zitting van 9 december keurde de Raad van Bestuur de deelname van MLSO in het Grenspark Groot Saeftinghe goed.

Voortaan maakt MLSO ook rechtstreeks deel uit van de stuurgroep. De nieuwe samenwerkingsentiteit zal werken met zogenaamde 'rondetafels', waaraan MLSO zal kunnen deelnemen. Zo kan MLSO nog beter voeling krijgen met de diverse noden en hierop inspelen binnen de eigen projecten. Deze projecten situeren zich zowel in de ontwikkeling van natuur, als in de versterking van de omgeving van de Waaslandhaven.

Samen met de andere stakeholders binnen het Grenspark Groot Saeftinghe wordt gestreefd naar zichtbare realisaties op het terrein.

[← terug naar pagina 13](#)

6.2.3 Bieshoekbos: samenwerking met buurgemeenten

In het kader van het Complex Project Realisatie van Extra Containerbehandelingscapaciteit in het havengebied Antwerpen (CP ECA) wordt een omgevingsvergunning opgemaakt voor de zone Bieshoekbos.

Volgens de biodiversiteitsstudie moet de ontwikkeling van de zone gecompenseerd worden door een nieuw aan te planten bos.

Om zoveel mogelijk te kunnen investeren in de versterking van lokale bossen in de gemeenten die de meeste impact ondervinden van deze havengebonden ontwikkeling, kreeg MLSO de goedkeuring van de Raad van Bestuur om hen te ondersteunen in de terbeschikkingstelling van gronden die geschikt zijn voor boscompensatie. Tijdens de zitting van 4 november keurde de Raad van Bestuur een boscompensatievergoeding goed voor de gemeente Zwijndrecht. Ook de gemeenten Beveren en Sint-Gillis-Waas kunnen van deze vergoeding gebruik maken indien er zich een opportuniteit voordoet.

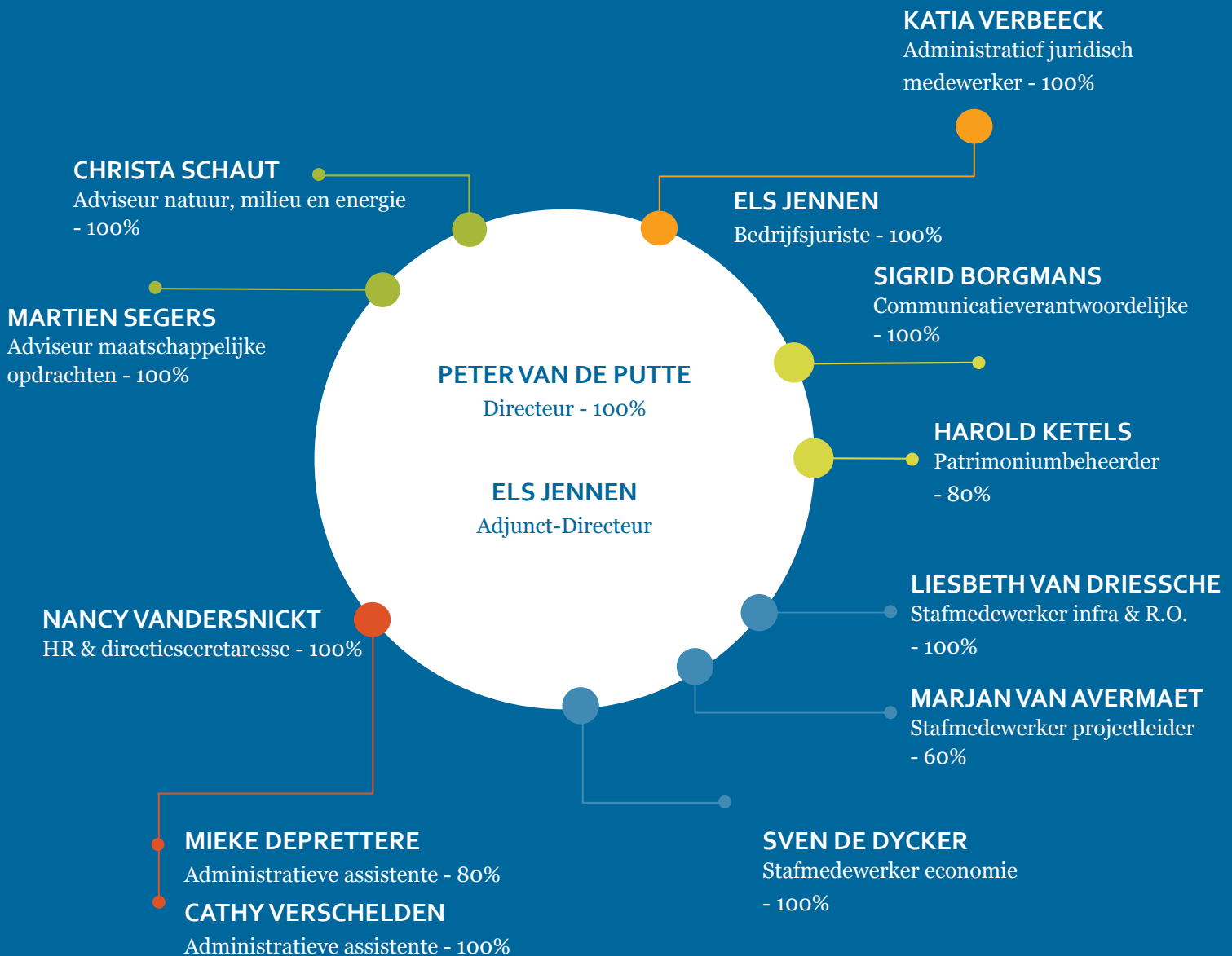


Grenspark Groot Saeftinghe



7. Personeel

In 2020 bleef het personeelsbestand van MLSO ongewijzigd en omvatte op 31 december 13 medewerkers.





8. Raad van Bestuur

In 2019 werd de Raad van Bestuur, conform artikel 445 van het decreet Lokaal Bestuur en conform de statuten van MLSO, volledig vernieuwd.



najaar
2019

Bovenaan van links naar rechts: Peter Van de Putte (directeur), Freddy Aerts, Miet Deckers, André Van de Vyver, Guy Janssens, Danny Van Hove, Kris Herremans. Onderaan van links naar rechts: Els Jennen (secretaris), Boudewijn Vlegels (voorzitter), Marc Van de Vijver, Laura Staut, Lieve Truymen, Jackie Joossen. Niet op de foto: Ann Vermeulen, Jacques Vandermeiren, Koen Kennis.

Samenstelling:

Afvaardiging gemeente Beveren

Laura Staut	Sinds maart 2019
An Vermeulen (raadgevende stem)	Sinds maart 2019
Boudewijn Vlegels (voorzitter)	Sinds maart 2019

Afvaardiging gemeente Zwijndrecht

Kris Herremans	Sinds maart 2019
Danny Van hove (raadgevende stem)	Sinds maart 2019

Afvaardiging Havenbedrijf Antwerpen

Guy Janssens	Sinds maart 2019
Jacques Vandermeiren (ondervoorzitter)	Sinds maart 2019
Koen Kennis	Sinds juni 2019
Jackie Joossen	Sinds juni 2019

Afvaardiging Interwaas

Lieve Truymen	Sinds maart 2019
Marc Van de Vijver (ondervoorzitter)	Sinds maart 2019
André Van de Vyver	Sinds maart 2019

Afvaardiging Vlaams Gewest

Freddy Aerts	Sinds maart 2019
Miet Deckers	Sinds maart 2019

In 2020 waren er geen wijzigingen in de samenstelling van de Raad van Bestuur.

De Raad van Bestuur kwam in 2020 9 keer samen (maandelijks, behalve in april en augustus; de zitting van maart werd afgelast). Er werden in totaal 113 agendapunten behandeld.

De eerste Raden van Bestuur van 2020, nl. die van januari en februari en de Raden van Bestuur van 1 juli, 2 september en 7 oktober, konden zoals gepland doorgaan in de kantoren van MLSO. De Raad van Bestuur van 18 maart werd echter afgelast omwille van de COVID-19-crisis. Het werd niet opportuun bevonden dergelijke bijeenkomst te organiseren.

De statuten van Maatschappij Linkerscheldeover voorzien in een oplossing voor het behandelen van dringende agendapunten en na evaluatie werd geconcludeerd dat voor agendapunt 5 van de agenda van de Raad van Bestuur van 18 maart, de schriftelijke besluitvormingsprocedure diende opgestart te worden. De besluitvorming hieromtrent kon immers niet wachten tot 6 mei, zijnde de eerstvolgende datum voor een Raad van Bestuur van MLSO.

De Raden van Bestuur van 6 mei, 4 november en 9 december werden volledig digitaal gehouden, aangezien fysieke vergaderingen werden afgeraden. In buitengewone omstandigheden is het toegestaan dat de Raad van Bestuur beslist om uitzonderlijk virtueel te vergaderen. De Raad van Bestuur van 10 juni ging gedeeltelijk digitaal door, waarbij aan de bestuurders de keuze werd gelaten of zij digitaal of fysiek zouden deelnemen.

Voorafgaandelijk aan de behandeling van de agendapunten nam de Raad van Bestuur daarbij telkens een gemotiveerde beslissing over de digitale wijze van vergaderen. De goede werking en de continuïteit van taken van publiek belang, uitgevoerd door MLSO als opdrachthoudende vereniging, worden beschouwd als voldoende hoogdringende redenen tijdens de COVID-19-periode. Het uitzonderlijk toepassen van een virtuele vergaderwijze kan zo gemotiveerd worden.

Op 10 juni behandelde de Algemene Vergadering volgende agendapunten: goedkeuring jaarrekening 2019 en bestemming van het resultaat, goedkeuring jaarverslag 2019, het verslag van de commissaris-revisor en de gebeurlijke kwijtingen.

Op 9 december behandelde de Buitengewone Algemene Vergadering de volgende agendapunten: voorstelling en bespreking van de te ontwikkelen activiteiten en de te volgen strategie voor het boekjaar 2021, voorstelling en bespreking resultaats- en inkomsten/uitgavenbegroting 2021 en de benoeming van een commissaris-revisor.



9. Aandeelhouders en inbreng

Aandelen A

Er waren geen wijzigingen; noch in het aantal aandelen A, noch in de verhouding tussen het aantal aandelen per verschillende partner.

Aandeelhouder	Aantal aandelen A	Geplaatste inbreng (euro)	Opgevraagde inbreng (euro)
Gemeente Beveren	520	650.000,00	216.666,67
Gemeente Zwijndrecht	125	156.250,00	52.083,33
Havenbedrijf Antwerpen	1.875	2.343.750,00	781.250,00
Interwaas	1.730	2.162.500,00	720.833,33
Vlaams Gewest	750	937.500,00	312.500,00
TOTAAL	5.000	6.250.000,00	2.083.333,33

Aandelen B

Aan het Vlaams Gewest worden aandelen B toegekend voor de gronden die hij (of vroeger de Belgische overheid) heeft ingebracht in MLSO. Dezelfde aandelen B worden eveneens aan het Vlaams Gewest toegekend wanneer het verwervingen van MLSO gefinancierd voor de verdere havenuitbouw. Naarmate MLSO over deze verworvenheden wenst te beschikken (bijvoorbeeld door ze in erfpacht of concessie te geven of te verkopen) wordt een evenredig aantal aandelen B vernietigd en terugbetaald aan het Gewest. We maken het onderscheid tussen aandelen B ten gevolge van gronden, ingebracht door het Vlaamse Gewest en aandelen B ten gevolge van gefinancierde verwervingen. Onderstaande tabel geeft een overzicht van het aantal aandelen B op 31 december 2020.

Overzicht op 31 december 2020	Aandelen B (aantal)	Aandelen B (waarde)
Ingevolge inbreng van vroeger verworven gronden	520	650.000,00
Ingevolge gefinancierde verwervingen	125	156.250,00
TOTAAL	5.000	6.250.000,00



MLSO in de Waaslandhaven



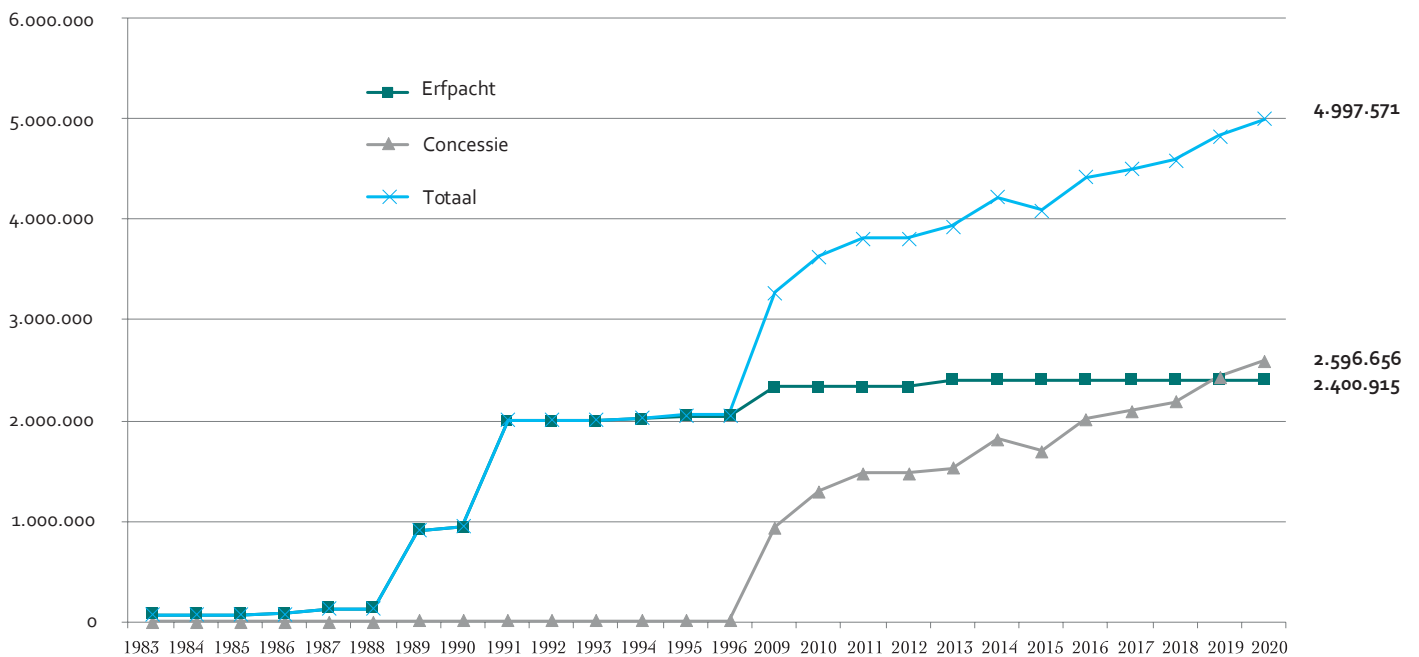
© Wind aan de Stroom

1. Concessies

Sinds 1982 verleent MLSO concessies aan bedrijven.

Hieronder vindt u:

1. een overzicht van de concessies en tijdelijke gebruiksrechten die we in 2020 verleenden;
2. de acties die bedrijven ondernamen op eerder toegekende concessies;
3. de impact van COVID-19 op toegekende concessies en erfpachten.





1.1. Concessies verleend in 2020

nv Wind aan de Stroom

- Op 22 januari keurde de Raad van Bestuur de wijziging goed van de concessieovereenkomst met Transport Roosens. Een deel van het terrein aan de Ketenislaan/Steenlandlaan (Kallo) werd uit de bestaande concessie gelicht en in concessie gegeven aan nv Wind aan de Stroom. Op deze concessie zal nv Wind aan de Stroom een nieuwe windturbine bouwen.
- Ook op de terreinen van DEME nv mag nv Wind aan de Stroom twee nieuwe windturbines plaatsen. Een van deze windturbines zal op het terrein komen waarvoor DEME nv een tijdelijke gebruiksovereenkomst heeft met MLSO. Om dit mogelijk te maken, moest het betrokken terrein uit de bestaande gebruiksovereenkomst gelicht worden. Tijdens de zitting van 22 januari gaf de Raad van Bestuur zijn goedkeuring aan een wijziging van de tijdelijke gebruiksovereenkomst met DEME nv. Het terrein waarop een van de twee nieuwe windturbines zal geplaatst worden, werd in concessie gegeven aan nv Wind aan de Stroom.

Elia

- Netwerkbeheerder Elia plant een nieuwe ondergrondse hoogspanningslijn (150 kV) vanaf zijn hoogspanningstransformatorpost Ketenisse naar de post Kallo. Deze zal onder andere onder twee terreinen aangelegd worden die door MLSO in concessie gegeven zijn aan Transport Roosens. Om deze hoogspanningslijn te kunnen aanleggen, besliste de Raad van Bestuur op 9 december om een optieovereenkomst tot het vestigen van een domeintoelating af te sluiten tussen Elia en MLSO.

Aertssen Logistics

- De uitbreiding van de bestaande concessie in het Logistiek Park Waasland-fase West, met kavel 8, kavel 13 en de zuidelijke helft van kavel 9, werd definitief toegewezen en door de Raad van Bestuur goedgekeurd tijdens de zitting van 6 mei.



Tabaknatie

- De concessie betreffende kavels 1 en 5 en de noordelijke helft van kavel 9 in het Logistiek Park Waasland-fase West, werd gefinaliseerd en door de Raad van Bestuur goedgekeurd tijdens de zitting van 6 mei.





1.2. Tijdelijke gebruiksrechten

MLSO zet zich continu in opdat bedrijven hun activiteiten optimaal kunnen ontplooiën. Ondanks de huidige schaarste aan bedrijventerreinen in de haven, tracht MLSO aan kortetermijnprojecten een plaats te bieden op restpercelen in de Waaslandhaven.

Hulpverleningszone Waasland

Reeds in 2019 verleende de Raad van Bestuur een tijdelijk gebruiksrecht voor een terrein van 1 ha, gelegen aan de Blikken (tegenover Antwerp Euroterminal). Het terrein zou ingericht worden als tijdelijk trainingscentrum voor het inoefenen van de verschillende procedures rond tunnelinterventies in een realistische setting. In de zomer van 2020 startte Hulpverleningszone Waasland, samen met verschillende partners, met de bouw van een oefentunnel die bestaat uit containers. Eind 2020 was de tunnel af, maar door de geldende coronamaatregelen kon hij in 2020 nog niet in gebruik genomen worden.



© Hulpverleningszone Waasland



“Als hulpverleningsorganisatie hebben wij altijd al een goede partner gevonden in MLSO en heel wat andere bedrijven. Er heerst dan ook een gezonde veiligheidscultuur bij het merendeel van de bedrijven in de haven.

De oefentunnel die we gebouwd hebben in Beveren, hadden we nooit zo snel kunnen realiseren zonder de samenwerking met de verschillende partners in de Waaslandhaven.

De bouw van deze tijdelijke containertunnel is indirect het gevolg van het zware incident in de Beverentunnel op 4 februari 2020, waaruit we geleerd hebben dat we als veiligheidsdiensten nog meer gedrild moeten kunnen zijn voor de allerzwaarste scenario's. Het is van primordiaal belang dat alle medewerkers getraind zijn en weten wat ze moeten doen wanneer ze letterlijk in een donkere tunnel gestuurd worden waar zich heel specifieke gevaren kunnen voordoen.”

– Kolonel Thierry Van Goethem, zonecommandant Hulpverleningszone Waasland

Norré-Behaegel nv

Reeds in 2019 verleende de Raad van Bestuur een tijdelijk gebruiksrecht voor een terrein van ca. 1000 m², gelegen aan de Ketenislaan, voor wegeniswerken in de Waaslandhaven in opdracht van het Havenbedrijf Antwerpen. Het terrein werd in 2020 in gebruik genomen.

Havenbedrijf Antwerpen

In functie van zijn rol als wegbeheerder in de Waaslandhaven plant het Havenbedrijf Antwerpen de plaatsing van drie pekelsilo's op de linker-Scheldeoever. Zo kan het aantal zouttransporten verminderd worden. Een van die silo's zal op een terrein van MLSO komen. Het gaat om een terrein van ca. 300 m², gelegen ten noorden van de Schoorhavenweg en ingesloten door de spoorlijnen 10 en 211. Tijdens de zitting van 6 mei legde de Raad van Bestuur de voorwaarden vast voor het tijdelijk gebruik en tijdens de zitting van 4 november werd de definitieve tijdelijke gebruiksovereenkomst goedgekeurd.

1.3. Activiteiten eerder verleende concessies

Ashland Specialties Belgium bvba

MLSO verleende aan Ashland Specialties Belgium bvba terreinen in erfpacht voor een totale oppervlakte van ca. 23 ha. Deze terreinen, gelegen aan het Geslecht tegenover de containerterminal 'Antwerp Gateway Terminal', vormen één bedrijfsterrein.

Een braakliggend deel van dat bedrijfsterrein werd reeds ingezet om een verdere uitbreiding van de activiteiten bij Antwerp Gateway te faciliteren. Om de verbinding te maken tussen dit braakliggend terrein en de concessie van Antwerp Gateway werd een tussenliggende zone in gebruik gegeven.

Op vraag van Antwerp Gateway en met akkoord van Ashland Specialties Belgium bvba keurde de Raad van Bestuur tijdens de zitting van 1 juli een reductie goed van de erfpacht met 1.824,92 m². Meteen werd ook de overdracht van het betrokken terrein aan het Havenbedrijf Antwerpen goedgekeurd. Hierdoor kon het Havenbedrijf Antwerpen dit terrein in concessie geven aan DP World voor de uitbreiding van de Antwerp Gateway Terminal.

Interwaas

In het kader van de uitbreiding van het bedrijventerrein Aven Ackers heeft MLSO een aantal percelen overgedragen aan Interwaas. Drie restpercelen, gelegen in koppelingsgebied, bleven echter eigendom van MLSO. Met het oog op een definitieve overdracht van deze percelen aan Interwaas, keurde de Raad van Bestuur tijdens de zitting van 11 december een tijdelijk gebruik goed. De terreinen werden in 2020 in gebruik genomen.

Kubin International Transport bvba

Tijdens de zitting van 11 december 2019 gaf de Raad van Bestuur zijn goedkeuring voor de overdracht van de concessie van Handico International nv (Boereveldseweg) aan Kubin International Transport bvba. De concessie werd overgenomen voor de resterende looptijd en aan dezelfde voorwaarden, mits uitbreiding van de goedgekeurde activiteiten (behandeling en onderhoud van containers). In de toekomst voorziet Kubin International Transport bvba onder andere ook chauffeursvoorzieningen zoals douche-, eet- en slaapplegenheid voor de lange rustpauzes van de eigen chauffeurs. De akte werd verleden op 2 maart 2020.



Van Moer Storage nv

- Tijdens de zitting van 2 oktober 2019 verlengde de Raad van Bestuur de concessietermijn een eerste keer met 13 jaar. De nieuwe einddatum van de concessie aan de Steenlandlaan werd toen vastgesteld op 31 december 2032. De activiteiten op het terrein zijn verbonden aan de activiteiten op de tegenoverliggende concessie van het bedrijf aan de Kruipin (verleend door het Havenbedrijf Antwerpen). In 2020 vroeg Van Moer Storage nv aan het Havenbedrijf Antwerpen om de verleende concessie aan de Kruipin te verlengen tot 31 december 2046. Om de termijn voor beide terreinen in overeenstemming te brengen, keurde de Raad van Bestuur op 9 december de verlenging goed van de concessietermijn voor het terrein aan de Steenlandlaan tot 31 december 2046.
- Om aan de vraag van zijn cliënteel te kunnen blijven voldoen, plant Van Moer Storage nv bijkomende investeringen op de concessie Kalishoek. Op het terrein zullen bijkomende magazijnen en silo's gebouwd worden. Tijdens de zitting van 1 juli keurde Raad van Bestuur een verlenging van de concessietermijn met 20 jaar goed. De concessie zal eindigen op 31 december 2061.

Van Aerde

Uitbreiding van de subconcessie aan Van Moer Storage nv.

Op de Beeck nv

Op de Beeck nv beschikt over een erfpacht voor een terrein gelegen aan de Molenweg. Daar verwerkt het bedrijf industriële organische reststromen. Deze verwerking is gebaseerd op het circulaire hergebruik van de diverse essentiële bouwstenen van deze stromen (i.e. water, koolstof en nutriënten). Op de Beeck nv zet de geproduceerde hoofd- en reststromen ook in om synergieën met andere bedrijven in de haven te creëren. Om die activiteiten te kunnen uitbreiden, moet een deel van de site opnieuw ingericht worden. Omdat de economische terugverdientijd van deze investering de duurtijd van initiële erfpacht overschrijdt, gaf de Raad van Bestuur op 1 april 2020 (via de procedure van schriftelijke besluitvorming) zijn goedkeuring voor een verlenging tot 30 april 2062.

1.4. Impact van COVID-19

De COVID-19-crisis had niet alleen rechtstreekse, maar ook onrechtstreekse gevolgen voor de dagelijkse werking van de bedrijven in de Waaslandhaven.

Antwerp Euroterminal

Eind 2019 keurde de Raad van Bestuur een tijdelijk gebruiksrecht goed voor een terrein van 2,7 ha, gelegen aan de Blikken. Het tijdelijk gebruiksrecht werd omwille van de COVID-19-crisis niet uitgeoefend door Antwerp Euroterminal.

Verlenging betalingstermijnen concessies

Naar aanleiding van de COVID-19-crisis vroeg de Antwerpse havengemeenschap ondersteu-

ningsmaatregelen. In overleg met Alfaport Voka heeft het Havenbedrijf Antwerpen in april de betalingstermijn voor de zee- en binnenvaartrechten verlengd.

In juni werd in overleg met MLSO de betalingstermijn voor concessies verlengd met één maand voor de kwartalen 2 en 3 van 2020 en konden bedrijven gebruikmaken van een maandelijkse facturatie in plaats van een facturatie voor het volledige kwartaal.

Ook voor het vierde kwartaal werd de betalingstermijn verlengd met één maand. Daarnaast werd opnieuw de mogelijkheid geboden om over te gaan op maandelijkse facturen. Enkel die concessionarissen die specifiek in het derde kwartaal een fundamenteel omzetverlies, trafiekverlies en/of cashflowprobleem hadden, konden deze uitzonderingsmaatregel aanvragen.





2. Duurzaamheid

2.1. Intern duurzaamheidsbeleid MLSO

2.1.1 Actieplan Voka Charter Duurzaam Ondernemen

Op 3 juli 2019 besliste de Raad van Bestuur de procedure op te starten om het Voka Charter Duurzaam Ondernemen te onderschrijven. In overleg met Voka-Kamer van Koophandel Antwerpen-Waasland heeft MLSO een actieplan opgesteld om op maat van de bedrijven aan duurzaam ondernemen te werken. In totaal werden 18 acties gedefinieerd, die elk toegewezen werden aan de corresponderende Sustainable Development Goals (SDG's). Enkele van de acties die opgenomen werden in het actieplan en die in de loop van 2020 werden opgestart en/of uitgevoerd, waren:

- Omschakeling naar duurzame schoonmaakproducten voor het onderhoud van het MLSO-kantoorgebouw;
- opstart van het project Logigrid; ([zie p. 52](#))
- ondertekening diversiteitscharter van Voka-Kamer van Koophandel Antwerpen-Waasland; ([zie p. 47](#))
- duurzaamheid wordt meegenomen in de inrichtingsstudie voor De Bieshoek;
- intentieverklaring Haven & Hinter; ([zie p. 53](#))
- prominere rol voor SDG's in het duurzaamheidsverslag en de duurzaamheidsaward van de Antwerpse havengemeenschap; ([zie p. 47-48](#))
- biodiversiteit: opnieuw inzaaien van de bloemenweide in het Logistiek Park Waasland-fase West; ([zie p. 52](#))
- teambuildingactiviteit MLSO: opruimactie zwerfvuil in het Logistiek Park Waasland-fase West; ([zie p. 23](#))
- initiatieven rond stressreductie op de werkvloer: collega's konden tijdens de lockdown gebruik maken van een online yoga-abonnement, er werd individuele online ergocoaching rond thuiswerk aangeboden en alle medewerkers werden actief bevraagd naar aanleiding van het verplichte thuiswerk tijdens de COVID-19-crisis;
- kunstwerk (landmark) om de archeologische site op het Logistiek Park Waasland-fase West tastbaar te maken. ([zie p. 25](#))



opruimactie zwerfvuil





Het actieplan werd eind september aan de evaluatiecommissie van Voka-Kamer van Koophandel Antwerpen-Waasland voorgelegd. Sinds oktober neemt MLSO officieel deel aan het programma. Door middel van tussentijdse evaluaties wordt de voortgang actief opgevolgd en op 17 mei 2021 volgt de eindevaluatie.



2.1.2 Ondertekening diversiteitscharter

In september ondertekende MLSO het diversiteitscharter van Voka-Kamer van Koophandel Antwerpen-Waasland. Daarmee engageert MLSO zich tot een actief diversiteitsbeleid: zo krijgt iedereen die initiatief toont gelijke kansen op een uitdagende job en een boeiende duurzame loopbaan, ongeacht geslacht, leeftijd, afkomst, huidskleur, geaardheid of religieuze overtuiging. ← terug naar pagina 45

2.2. Duurzaamheidsverslag en -award

In 2020 lanceerde het Havenbedrijf Antwerpen het initiatief om de concepten van zowel het duurzaamheidsverslag als de -award tegen het licht te houden. Samen met de derde trekker, Alfaport Voka, werd een optimalisatietraject opgestart.

De uitreiking van de derde duurzaamheidsaward van de Antwerpse havengemeenschap was oorspronkelijk voorzien voor juni 2020. Door het uitbreken van de COVID-19-crisis in het voorjaar, lag de focus van de bedrijven in de haven elders, waardoor de drie trekkers beslisten om deze editie te verschuiven naar 2021. Dat uitstel bood meteen ook de opportuniteit om de optimalisatieoefening grondig te voeren. ← terug naar pagina 14

2.1.3 SDG focus

Aansluitend op de oefening in voorbereiding van de strategische nota 2021, werd een oefening opgestart om de SDG's te verankeren in de werking van MLSO. Zo werd voor elk van de acties in de strategische nota bekeken aan welke SDG's ze gekoppeld konden worden. In 2021 wordt deze oefening verder uitgewerkt en voorgelegd aan de Raad van Bestuur.

2.1.4 Sociale economie

Ook in 2020 deed MLSO op regelmatige basis een beroep op partners uit de sociale economie, waaronder Jomi vzw, voor groenwerken en – onderhoud en het opruimen van sluikstorten, onder meer in het Logistiek Park Waasland. Zo zette MLSO niet alleen in op het rein houden van de Waaslandhaven, maar ondersteunden we ook de duurzame tewerkstelling van kwetsbare groepen en droegen we bij aan de verbetering van de arbeidsmarktpositie van mensen die langdurig werkloos zijn.

Tijdens de Raad van Bestuur van 2 september werd het nieuwe traject goedgekeurd:

- In 2021 zullen duurzaamheidsverslag en -award samenvallen. Daardoor kunnen beide initiatieven elkaar versterken: de award krijgt meer gewicht door de koppeling aan het verslag, het verslag krijgt meer visibiliteit door de koppeling aan de award;
- het verslag zal omgevormd worden tot een trendsrapport waarbij cijfers en metingen opnieuw volgens de sleutelindicatoren gerapporteerd en extern geauditeerd worden. Er wordt opnieuw gekozen voor een heldere dataweergave volgens de GRI (Global Reporting Initiative)-standaard (www.globalreporting.org);
- daarnaast blijft het nog steeds de doelstelling om bedrijven te inspireren duurzaam te ondernemen door partnerschappen en best practices in de kijker te zetten;
- zowel het trendsrapport als de award zullen expliciet opgehangen worden aan de Sustainable Development Goals (SDG's), met de focus op vijf SDG's waarin de haven van Antwerpen kan uitblinken:



Dit vernieuwde concept werd op 26 oktober gelanceerd tijdens een digitaal community event. De nieuwe aanpak van het trendsrapport en de duurzaamheidsaward werd toegelicht, maar de focus van dit event lag op het inspireren van de deelnemers. Hiervoor werden vijf duurzame cases/partnerschappen voorgesteld, die elk gelinkt waren aan een van de vijf SDG's die de Antwerpse havengemeenschap naar voren schuift.

- SDG 3 - The Beacon: proefproject 'New Work'
- SDG 8 - Circular Economy Commitment en het lerend netwerk van Antwerp Management School (AMS)
- SDG 9 - Logigrid
- SDG 11 - Zero Pellet Loss
- SDG 13 - Belgian Alliance for Climate Action



2.3. Natuur

In 2020 werd verder gewerkt aan diverse trajecten die in 2019 werden opgestart. Het was opnieuw een intensief jaar voor de Beheercommissie Natuur Linkerscheldeoever en haar verschillende werkgroepen. Binnen dit overlegorgaan werkte MLSO mee aan diverse initiatieven en aan de bespreking van diverse (ontwerp)teksten:

- Er is een consensus over het dynamisch afsprakenkader bruine kiekendief waarin alle opties worden beschreven die kunnen leiden tot een beter leefgebied voor de bruine kiekendief;
- De beheerplannen voor alle tijdelijke en permanente natuurgebieden in en om de haven werden verder besproken en uitgewerkt.

Werken in natuurgebieden:

- Er werden opnieuw verschillende maatregelen getroffen om predatie (door onder andere vossen) terug te dringen. Zo werden predatiewerende rasters aangebracht, onder andere rond het zuidelijk deel van Putten West, Putten Weide en de Verrebroekse Plassen;
- Op diverse plaatsen werd ongewenste boomopslag verwijderd, onder andere in de Verrebroekse plassen. Het project werd opgestart in 2019 en verdergezet in 2020. Het verwijderen van ongewenste boomopslag komt de foeragerende bruine kiekendief en diverse weidevogels ten goede;
- In het Rietveld Kallo werd de waterstand verhoogd door het water uit de beken in de omgeving, in de rietvelden te pompen. Dit gebeurt tijdens de winter, bij veel en aanhoudende regenval;
- Diverse strand- en plaszones werden geoptimaliseerd door het tegengaan van begroeiing, zoals gras of struiken, zodat de openheid van het terrein hersteld wordt;
- Er werden grotere broedeilanden voor visdiefjes geïnstalleerd, onder andere in Doelpolder Noord.

De verschillende instandhoudings- en optimalisatiewerken (zoals het voswerend raster, het verhogen van de waterstand in het Rietveld Kallo en het terugdringen van successie) hebben zich vertaald in een stijgend aantal succesvolle broedgevallen van diverse vogelsoorten.

Bij sommige soorten was dit spectaculair, zoals bijvoorbeeld voor de kluten. De voorbije jaren waren er een 70-tal broedende koppels, maar in 2020 was hun aantal meer dan verdubbeld (153 paren).

Ook het elegante visdiefje had het tot 2016 heel lastig, maar vorig jaar werden meer dan 200 nesten geteld.

Helaas is het voor andere soorten, zoals de bruine kiekendief of de strandplevier, nog geen succesverhaal.

In 2020 werd verder gewerkt aan het volgende soortenbeschermingsprogramma (SBP).



lepelaar

© Geert Spanoghe



visdiefvlot

© Geert Spanoghe



nest visdiefje



jonge visdiefjes





2.4. Energie

ECLUSE

In 2020 werd voor het eerst een volledig jaar aan alle afnemers (Ineos Phenol, ADPO, Lanxess België, Kebony, Monument Chemical en Ashland Specialties Belgium) stoom geleverd. Zo kon veel fossiele brandstof worden bespaard doordat niet elk bedrijf afzonderlijk volledig zijn eigen stoom moet produceren. Het project bleef inspireren als voorbeeld van optimaal gebruikmaken van warmte op industriële schaal. (www.ecluse.be) Momenteel wordt onderzocht of een ECLUSE-2-netwerk op de rechteroever haalbaar is.

Wind aan de Stroom

Wind aan de Stroom heeft reeds 21 windturbines operationeel in de Waaslandhaven, als deel van de haven van Antwerpen.

In 2020 werd gestart met de bouw van twee nieuwe windturbines op de site van DEME. Het zijn de eerste grootschalige windturbines op het grondgebied Zwijndrecht.

De funderingswerken zijn gestart, maar ook hier beïnvloedde de COVID-19-crisis de snelheid van het verloop van het project.

Daarnaast startten voorbereidende studies voor de aanbouw van nog zes bijkomende windturbines in het havengebied, zowel op het grondgebied van de gemeente Beveren als van de gemeente Zwijndrecht. Voorziena oplevering 2021-2022. De verschillende vergunningen werden hiervoor eerder al bekomen. Daarnaast werden ook nieuwe vergunningsaanvragen voorbereid.



2.5. Duurzaam Logistiek Park Waasland

Beheerplan groene buffers

Samen met Natuurpunt maakte MLSO een beheerplan op voor de groene buffers rond het Logistiek Park Waasland-fase West. De basis van dit plan werd ook doorgesproken tijdens de overlegmomenten van het bedrijventerreinmanagement (BTM) met de bedrijven die in het Logistiek Park Waasland-fase West gevestigd zijn. Het beheerplan verdeelt de groene buffers in zones, met in elke zone een specifieke beeldbeleving. Om die te bekomen zal elke zone hiervoor een aangepaste inrichting krijgen. Ook de centrale wadi, die reeds aangelegd werd, blijft een belangrijk beeldbepalend element.

← terug naar pagina 45

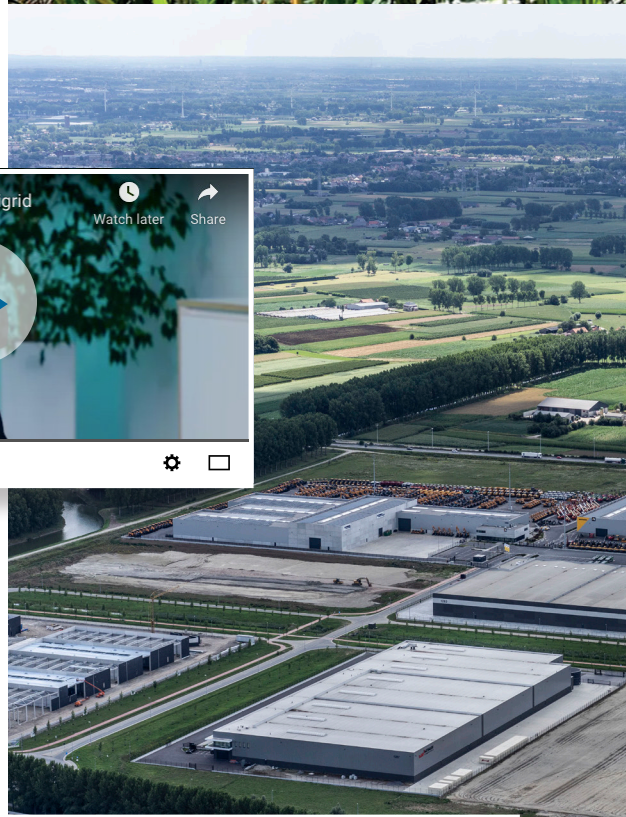
Bloemenweide

Omwille van de droogte in het voorjaar van 2020 had het inzaaien van wilde bloemen in het najaar van 2019 niet het verhoopte succes. Toch was er tijdens de verschillende bloeiperiodes kleur te zien.

Logigrid

Sinds 12 mei is Logigrid definitief opgestart, via een digitale kick-offmeeting voor alle deelnemers. Logigrid is een pilotproject van VIL, Flux50 en MLSO en wordt ondersteund door het Vlaams Agentschap Innoveren en Ondernemen (VLAIO). Het project onderzoekt logistieke bedrijven optimaal kunnen samenwerken rond energie en hoe ze kunnen bijdragen tot de elektrificatie van de Vlaamse logistieke sector en zijn transitie naar hernieuwbare energie. Alle bedrijven van het Logistiek Park Waasland nemen hieraan deel, wat Logigrid tot een voorbeeldproject maakt voor andere logistieke bedrijven (terreinen). Ondertussen hebben al veel andere bedrijven en terreinbeheerders hun interesse betoond en volgen ze het project op de voet.

← terug naar pagina 11



Logistiek Park Waasland-fase West

© Stefaan Van Hul





3. Ondersteunende projecten

3.1. Bedrijventerreinmanagement

In het kader van bedrijventerreinmanagement op het Logistiek Park Waasland-fase West en Aven Ackers werden het afgelopen jaar vier bijeenkomsten georganiseerd: een fysiek (februari) en de andere (juni, september en december) online. Tijdens deze bijeenkomsten werd vooral gewerkt rond volgende items: Green Deal bedrijven en biodiversiteit/beheerplan groene buffers, energie en een deelplatform voor materiaal.

Een van de deelnemende bedrijven, Aertssen Logistics nv, engageerde zich als trekker voor de dossiers rond energie.

In samenwerking met Interwaas werd onderzocht of er nood was aan de ontwikkeling van een deelplatform voor de bedrijven op het Logistiek Park Waasland-fase West en Aven Ackers. In het najaar werd hiervoor een online bevraging uitgestuurd naar de aanwezige bedrijven.

Eind 2020 liep de VLAIO-subsidie voor dit bedrijventerreinmanagement af. Met het oog op een verderzetting van dit traject had MLSO in augustus 2020 een gesprek met vertegenwoordigers van de provincie Oost-Vlaanderen.

Op 7 oktober stemde de Raad van Bestuur ermee in dat MLSO een subsidieaanvraag zou indienen bij de provincie Oost-Vlaanderen voor een verdere verduurzaming van de bedrijventerreinen op het Logistiek Park Waasland-fase West/Aven Ackers. Eind 2020 werd de subsidie door de provincie goedgekeurd. Zo kan gewerkt worden rond de Green Deal Bedrijven en Biodiversiteit, energie en het deelplatform.



3.2. Haven & Hinter

Op 4 maart ondertekenden negen partners (Havenbedrijf Antwerpen, De Vlaamse Waterweg, de provincies Oost-Vlaanderen en Antwerpen en hun respectieve POM's (provinciale ontwikkelingsmaatschappijen), Interwaas, MLSO en VLAIO) de intentieverklaring Haven & Hinter.

Haven & Hinter ontstond uit de vaststelling dat de beschikbare industriële en logistieke terreinen steeds schaarser worden. Via dit samenwerkingsproject zoeken de verschillende partners naar een optimale benutting van industriële en logistieke zones en een betere afstemming van het uitgifte- en allocatiebeleid in het Waasland en bij uitbreiding in de regio's Antwerpen, Vlaams-Brabant en de Kempen. Bijvoorbeeld: havengerelateerde activiteiten op de juiste plek.

De partners brengen het aanbod van de beschikbare oppervlakte voor economische ontwikkeling in kaart en analyseren de vraag naar bedrijfsruimte.

In 2020 werden er in februari, juni en oktober drie stuurgroepen georganiseerd.

Ook werd het project voor de tweede keer ingediend als strategisch project bij het departement Omgeving van de Vlaamse overheid. Het werd niet weerhouden.

Omdat de partners wel overtuigd zijn van de meerwaarde van het project, werd beslist dit in een afgeslankte vorm verder te zetten.

Realisaties van de diverse werkpakketten:

- Het beschikbare aanbod werd volledig in kaart gebracht en de nota met aanbevelingen wordt voorbereid;
- het IBM-onderzoek werd opgestart. In eerste instantie gaat het om een investeringsanalyse zodat prioritaire sectoren met een hoog ontwikkelingspotentieel geïdentificeerd worden. Het is de bedoeling om het ruimtelijk economisch ontwikkelingsbeleid binnen het project hierop te enten. Daarna zal voor een representatief investeringsproject binnen elk van die prioritaire sectoren een profiel opgesteld worden. Zo kan het project leiden tot een geprioriteerde lijst van locatiefactoren die op lokaal niveau een differentiërende rol spelen.

3.3. Pendelbus Haven van Antwerpen

Ook het Pendelbusproject ontsnapte niet aan de wereldwijde COVID-19-crisis. Om de pendelaars op een coronaveilige manier naar en van hun werkplek te vervoeren, werden regelmatig aanpassingen gedaan aan de bestaande rittenschema's en de ingezette busvolumes. Daarbij werd de meerkost voor het inzetten van extra buscapaciteit gedragen door de initiatiefnemers van het project, Maatschappij Linkerscheldeover en het Havenbedrijf Antwerpen.

Ook de bedrijven troffen allerlei maatregelen om de verspreiding van het COVID-19-virus tegen te gaan. Zo werden in sommige gevallen shifturen aangepast, zodat er geen contact mogelijk was tussen aankomende en vertrekkende shifts, andere bedrijven promootten dan weer telewerk of huurden satellietkantoren zodat het aantal woon-werkverplaatsingen tot een minimum werd herleid.

Daarnaast lanceerden heel wat bedrijven het afgelopen jaar promotieacties voor het gebruik van de (elektrische) fiets voor het woon-werkverkeer. Dit alles leidde ertoe dat de Pendelbus Haven van Antwerpen in 2020 minder pendelaars vervoerde dan in 2019. In totaal

registreerde de Pendelbus 82.481 unieke pendelaars, een daling van 16 % tegenover 2019, waarmee dit collectief vervoer net iets onder het aantal van 2017 eindigt.

(grafiek: [Aantal daggebruikers 2010-2020](#))

Gemiddeld gebruikten 326 pendelaars per dag de Pendelbus Haven van Antwerpen. Tijdens de maanden maart tot en met mei werd een duidelijke terugval van het aantal pendelaars vastgesteld. Vanaf 19 juni normaliseerde de situatie zich opnieuw, met een piek in de maand juli waarbij zelfs meer gebruikers geteld werden dan in januari. Toen in het najaar de COVID-19-crisis opnieuw aanzwengelde, daalde het aantal pendelaars opnieuw.

(grafiek: [Daggebruikers per maand](#))

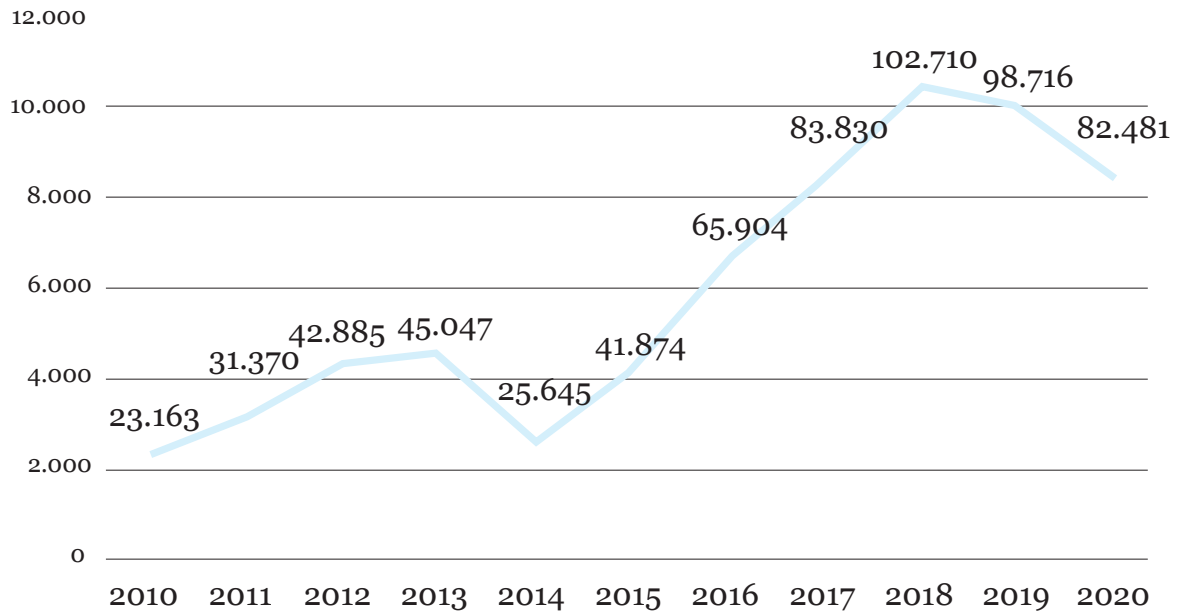
Daar waar er in het verleden altijd een 50/50-verhouding tussen de uitzendkrachten en de vaste werknemers van bedrijven genoteerd werd, is deze gebruikersverhouding in 2020 verschoven naar 70/30. Dit heeft werden meerdere oorzaken:

- Vaste werknemers hadden vaker de mogelijkheid om te telewerken dan uitzendkrachten;
- vaste werknemers beschikten doorgaans meer over een alternatief vervoer (eigen wagen) en gebruikten mogelijk uit veiligheidsoverwegingen hun wagen in plaats van de pendelbus.
- zoals eerder aangehaald, promootten een aantal bedrijven het fietsgebruik door leaseplannen, groepsaankopen en fietsvergoedingen aan te bieden aan de (vaste) werknemers.

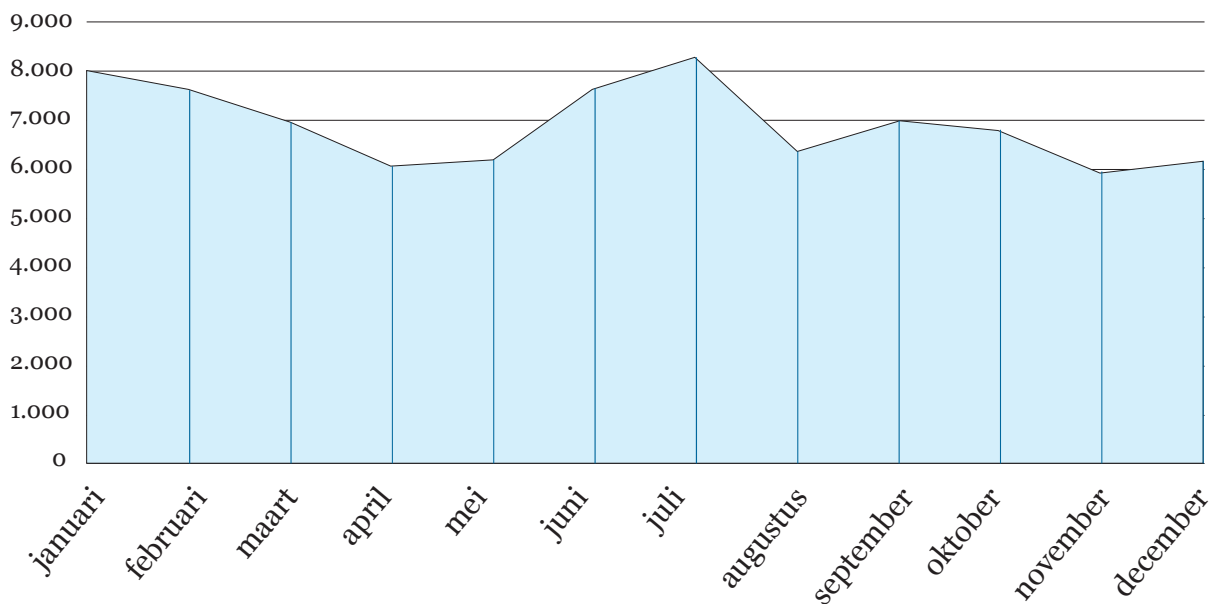
Medio 2020 werd, met het oog op de impact van de Oosterweelwerken op de verkeersdoorstroming, een proefproject opgestart in samenwerking met De Lijn, Voka-Kamer van Koophandel Antwerpen-Waasland, Katoen Natie en enkele uitzendkantoren. Pendelaars kruisten de Schelde met de bestaande tramverbindingen en stapten op de P+R Melsele over op de Pendelbus richting hun eindbestemming in de Waaslandhaven. Het proefproject had niet het verhoopte succes, maar wordt voorlopig wel nog verdergezet.



Aantal daggebruikers 2010 - 2020



Dagebruikers per maand 2020



3.4. Erfgoed

3.4.1 Prosperisite

De Prosperisite heeft als hoofddoel om natuur, landbouw en haven, de drie pijlers die de eigenheid van het grensgebied bepalen, met elkaar te vervlechten.

Het in 2019 door de gemeente Beveren aange- stelde bureau Omgeving cvba werkte het afge- lopen jaar aan het masterplan Prosperisite met daarin een onthaalplan, een herbestemmings- plan en een financieel plan. In het masterplan worden alle randvoorwaarden vastgelegd voor de ontwikkeling van een waardig onthaal- en bezoekerscentrum dat is aangepast aan de lokale context en het specifieke karakter van de regio.

De vzw Prosperisite Onthaalpoort, die ook betrokken is bij de opmaak van het masterplan Prosperisite, renoveert momenteel de Maalderij en het woonhuis. Om hen toe te laten deze renovatiewerken te finaliseren, kende de Raad van Bestuur in september een bijkomende sub- sidie en een renteloze lening toe.

← terug naar pagina 13



zolder Maalderij

3.4.2 Fort Sint-Marie

De plannen om Fort Sint-Marie nieuw leven in te blazen, worden steeds meer concreet.

Uit de haalbaarheidsstudie van LAMA Land- scape Architects in 2018 bleek in eerste instan- tie dat MLSO de aangewezen partij was om het fort aan te kopen. Maar aangezien Fort Sint-Marie niet in het havengebied ligt, was een andere verwervende partij aangewezen. Na het opleveren van de haalbaarheidsstudie en de veiligheidsstudie (uitgevoerd door MLSO), besliste het college van burgemeester en sche- penen van de gemeente Zwijndrecht in mei om op te treden als onteigenende instantie.

In overleg met MLSO engageerde de gemeente Zwijndrecht zich om de volgende stappen in te plannen om het fort te verwerven.

Omdat na de aankoop nog een hele reeks investeringen volgen om Fort Sint-Marie te restaureren en om de verschillende doelstel- lingen uit de haalbaarheidsstudie te realise- ren, startte MLSO met de voorbereidingen tot opmaak van een intentieverklaring met de belangrijkste stakeholders. Verder werd ook onderzocht welke mogelijkheden er zijn op het vlak van publiek-private samenwerking rond de financiering en het toekomstig beheer van Fort Sint-Marie.

Het voorkeursscenario dat uit de haalbaarheids- studie naar voren kwam, stelt een evenwicht voor dat voorziet in:

- uitbreiding van slik en schor en versterking van de natuur ter hoogte van de rietvelden;
- de ontwikkeling van recreatieve infrastruc- tuur met respect voor de verschillende histo- rische lagen van het fort en met aansluiting op de Defensieve Dijk;
- een horecagelegenheid;
- ruimte voor havenondersteunende functies zoals kantoor, opleidingscentrum en over- nachtingsmogelijkheden.

Om dit voorkeursscenario echter te kunnen re- aliseren, is eerst een planologische herbestem- ming van het gebied nodig via een gewestelijk RUP.

eindbeeld voorkeursscenario

© LAMA Landscape Architects



site Fort Sint-Marie

© Stefaan Van Hul



Fort Sint-Marie





3.4.3 Archeologische opgravingen Logistiek Park Waasland

Het afgelopen jaar werkte BAAC Vlaanderen verder aan de rapportage van de opgravingen. Maar ook hier waren de gevolgen van de COVID-19-crisis voelbaar; de geplande laboanalyses konden niet doorgaan.

Eind 2019 werd beslist om het landmark, dat de opgravingen en vondsten permanent tastbaar maakt, te laten ontwerpen door het kunstenaarsduo Niko Van Stichel en Lut Vandebos. Het creatief proces voor het uiteindelijke kunstwerk startte met een oproep naar de inwoners van Kallo, Verrebroek en Kieldrecht. Er werd hen gevraagd om foto's of afbeeldingen in te zenden van historische of decoratieve elementen die voor hen verbonden waren met deze omgeving. De ontwerpers gingen aan de slag met de inzendingen en verwerkten ze tot een kunstwerk met meer dan 20 vlakken uit gelaserd cortenstaal. De vergunning voor de plaatsing van het landmark werd door de gemeente Beveren afgeleverd op 4 mei.

Door de COVID-19-crisis liep de productie van het landmark vertraging op.

Na aanstelling van de aannemer voor de plaatsing in september en de start van de werken aan de sokkel in oktober, werd het landmark, dat de naam BAKEN meekreeg, officieel ingehuldigd (weliswaar voor een beperkt publiek) op 16 december.

(Ontdek het verhaal achter BAKEN op [pagina 25.](#))





4. Eigen infrastructuurwerken

4.1. Logistiek Park Waasland-fase West

Het afgelopen jaar werd Antea Belgium nv aangesteld voor het studiewerk rond:

- de aanleg van een stelplaats voor grootwatertransport ten behoeve van een secundaire bluswatervoorraad;
- de aanleg van een noodweg ter hoogte van de Schoorstraat;
- de aanleg van de sokkel voor het landmark BAKEN.

Na afronding van dit studiewerk werd de opdracht voor de uitvoering van deze werken gegund aan Heyrman-De Roeck nv.

De omgevingsvergunning voor de aanleg van de noodweg ter hoogte van de Schoorstraat werd door de gemeente Beveren op 31 augustus afgeleverd.

Het Departement Omgeving verleende op 19 oktober de omgevingsvergunning voor de stelplaats voor grootwatertransport ter hoogte van de Paardenkerkhofstraat. De werken voor de sokkel startten in oktober.

In de omgevingsvergunning voor de bouw van nieuwe magazijnen door ADPO (Logistiek Park Waasland-fase West) is op vraag van de Hulpverleningszone Waasland ten noorden van deze site een noodweg voorzien. Omdat deze noodweg beschouwd kan worden als essentiële weginfrastructuur, stond MLSO in voor de aanleg ervan. Het bestek om de aannemer aan te stellen die deze werken zal uitvoeren, werd door de Raad van Bestuur van 2 september goedgekeurd. De uitvoering van de werken werd gegund aan WG Aannemingen.

Aertssen Logistics nv verkreeg een omgevingsvergunning voor een magazijn LG3, op zijn concessie in het Logistiek Park Waasland-fase West.

Tabaknatie diende een omgevingsvergunningsaanvraag in voor het Albatros-gebouw dat de onderneming op zijn concessie wenst op te trekken.

Eind 2019 besliste de Raad van Bestuur een samenwerkingsovereenkomst af te sluiten met de gemeente Beveren, het Havenbedrijf Antwerpen en het departement MOW - afdeling Maritieme Toegang van de Vlaamse overheid - over het studiewerk voor de herinrichting van de N451. Begin 2020 werd een samenwerkingsovereenkomst opgesteld waarin werd overeengekomen dat MLSO financieel participeert aan de studie voor de heraanleg van de N451 (Verrebroekstraat).

De studieopdracht binnen deze samenwerkingsovereenkomst werd toegewezen aan Antea Belgium nv.





4.2. Logistiek Park Waasland-fase Oost

De in 2019 opgestarte gedetailleerde hydrologische studie voor de zone ten oosten van het Logistiek Park Waasland-fase Oost, waar de groenknolorchis voorkomt, werd verdergezet. Aan de hand van deze studie werden twee herstelmaatregelen naar voren geschoven, waarbij de aanleg van een waterdoorlatend scherm als de meest geschikte oplossing uit de bus kwam. De Raad van Bestuur stemde in september in met de aanleg van zo'n waterdoorlatend scherm.

4.3. De Bieshoek

Studiebureau Sweco werkte verder aan de inrichtingsstudie voor De Bieshoek. Er werd ook werk gemaakt van een quickscan MKBA (maatschappelijke kostenbatenanalyse). Eind 2020 nam de Raad van Bestuur kennis van de afgeronde studie en de resultaten van de quickscan MKBA. Voor de technische uitwerking van het inrichtingsplan (technische studie, omgevingsvergunningsaanvraag, aanbestedingsdossier en opvolgen werkzaamheden) werd in december een bestek gepubliceerd.

Voor het bosgedeelte van dit gebied, het zogenaamde 'Bieshoekbos' dient een compensatie te gebeuren.

MLSO onderzocht de mogelijke samenwerkingen met relevante partijen en koos om een samenwerkingsovereenkomst af te sluiten met VLM (Vlaamse Landmaatschappij). VLM coördineert reeds enkele grotere boscompensatiedossiers, zoals die voor de Oosterweelverbinding en de Brusselse Ring.

Daarnaast gingen de thematische besprekingen van start rond de diverse deelaspecten omgeving, natuur, erfgoed en spoor.



5. Infrastructuurwerken derden

5.1. Complex Project 'Realisatie van Extra Containerbehandelingscapaciteit in het havengebied van Antwerpen' (CP ECA)



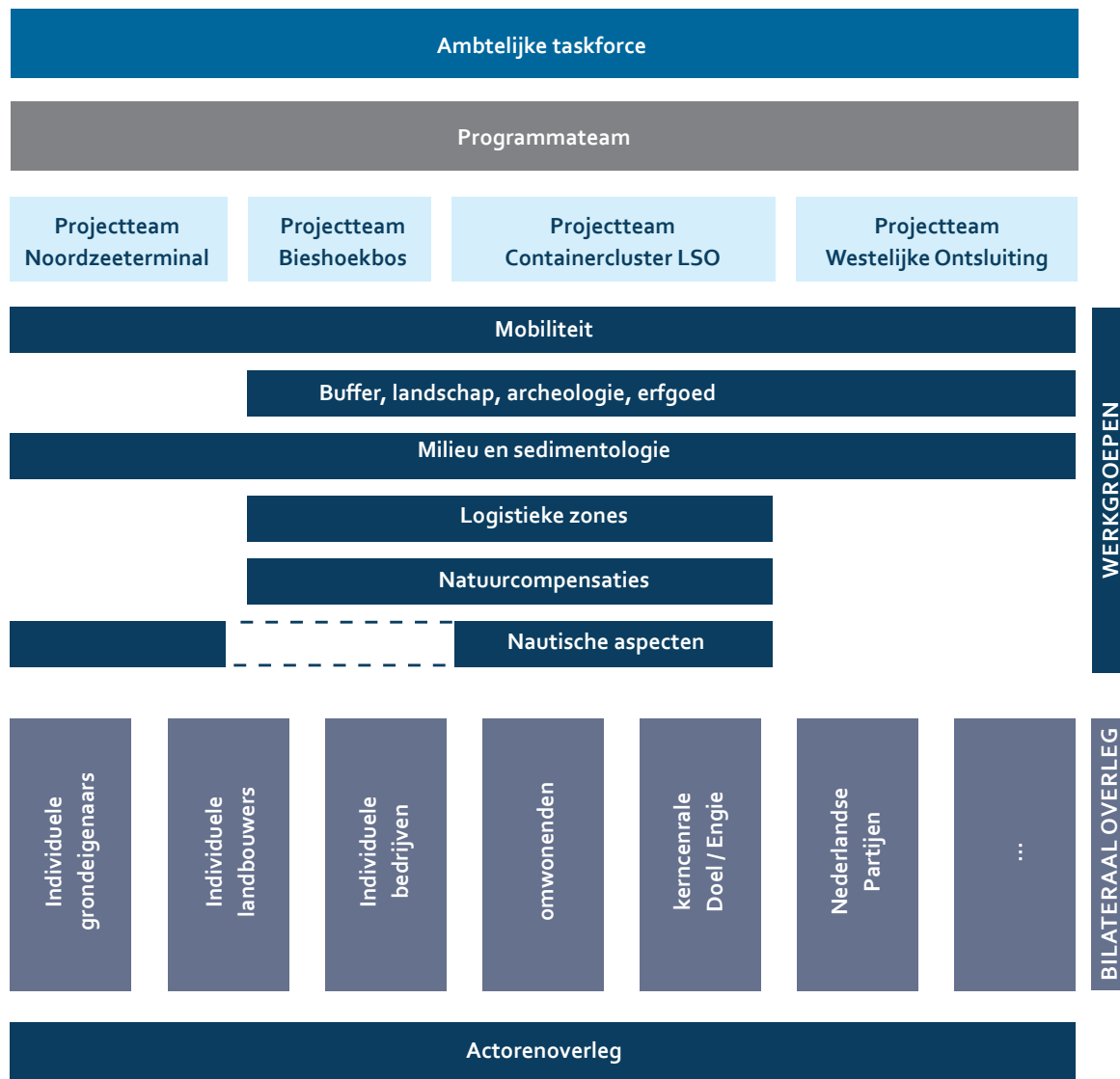
Op 31 januari stelde de Vlaamse Regering het voorkeursbesluit van het Complex Project ECA definitief vast. Het voorkeursbesluit omvat de creatie van bijkomende capaciteit voor ongeveer 7,1 miljoen containers in de haven van Antwerpen, door middel van een combinatie van inbreiding van bestaande dokken en de ontwikkeling van een nieuw getijdendok.

Op 21 februari werd de bekendmaking van het definitief voorkeursbesluit gepubliceerd in het Belgisch Staatsblad. Naar aanleiding van de COVID-19-crisis werd de termijn voor het indienen van een verzoekschrift bij de Raad van State verlengd tot 2 juni 2020. Uiteindelijk dienden 3 partijen een verzoekschrift in.

Met de bekendmaking van het definitief voorkeursbesluit werd de onderzoeksfase afgerond en schakelde het project over naar de uitwerkingsfase. Er werden verschillende inspraakmomenten en participatie-initiatieven georganiseerd:

- Alle stakeholders werden in het voorjaar bevraagd over hun rol in deze fase van het complex project. Dit leidde tot een meer fijnmazige organisatiestructuur; (zie schematische voorstelling)
- het actorenoverleg kwam vier keer samen. Enkel de eerste bijeenkomst (30 januari) kon fysiek plaatsvinden; de overige vier samenkomsten waren digitaal:
 - het actorenoverleg van mei startte met een filmpje waarin Filip Boelaert zichzelf voorstelde als opvolger van voorzitter Freddy Aerts, die met pensioen ging. Daarna volgden twee ingesproken powerpointpresentaties rond het verdere verloop van het proces en over de Projectonderzoeksnota Westelijke Ontsluiting Waaslandhaven;
 - eind juli werd een ingesproken powerpointpresentatie verdeeld in de aanloop naar de publieke raadpleging rond de Projectonderzoeksnota Containercluster Linkerscheldeoever;
 - op 2 september was er een webinar rond de Projectonderzoeksnota Containercluster Linkerscheldeoever;
 - op 24 november werd de organisatiestructuur voor de uitwerkingsfase toegelicht en de opstart van de diverse werkgroepen en overlegstructuren aangekondigd;
- met een 'Projectonderzoeksnota' brengt de overheid in beeld wat er nog onderzocht moet worden en hoe dat zal gebeuren. Voor de Projectonderzoeksnota Westelijke Ontsluiting Waaslandhaven startte op 27 april een publieke raadpleging. De ingestuurde adviezen en inspraakreacties werden verwerkt en leidden tot de definitieve publicatie van deze Projectonderzoeksnota;
- voor de Projectonderzoeksnota Containercluster Linkerscheldeoever startte op 27 juli de publieke raadpleging. De ingestuurde adviezen en inspraakreacties werden verwerkt;
- tussen 17 december en 3 januari 2021 konden buurtbewoners aan de hand van een 'Bufferroute' kennismaken met de plannen voor de bufferdijk die in de toekomst de haven van de omliggende polders en dorpen zal scheiden. Op plaatsen langs het traject vertelden panelen over de manier waarop de overheid in het kader van het Complex Project ECA de bufferdijk wil aanleggen en inrichten. Alle inwoners uit Verrebroek, Kieldrecht, Doel en Kallo ontvingen een folder als uitnodiging in hun brievenbus en in samenwerking met een lagere school werd een kleurplatenactie uitgewerkt, zodat ook de jongste buurtbewoners konden participeren.

Organisatiestructuur



MLSO was opnieuw vertegenwoordigd in het tweewekelijks programmteam. De ambtelijke taskforce kwam drie keer samen (6 april – schriftelijke ronde, 12 juni en 14 december).

Tijdens de zitting van 19 februari keurde de Raad van Bestuur de aanpassing goed van de verdeelsleutels in de samenwerkingsovereenkomst in het kader van de uitwerkingsfase van het CP ECA voor milieu, milieugerelateerde, projectondersteunende diensten en communicatiediensten. Deze aanpassing was nodig omdat het pas tijdens de uitwerkingsfase

duidelijk werd hoe de verschillende studieprojecten zouden samengesteld worden.

Tijdens de zitting van 6 mei keurde de Raad van Bestuur de opstart goed van een MER (milieueffectenraport) voor de zone Bieshoekbos. Tijdens diezelfde zitting werd eveneens de opstart van de inrichtingsstudie voor de zone Drie Dokken goedgekeurd.

Ten slotte bekrachtigde de Raad van Bestuur op 7 oktober de offerte waarmee voor de Containercluster Linkerscheldeover het geïntegreerd effectenonderzoek van start kan gaan.



5.2. Heropstart beleidsovereenkomst

Ten gevolge van de beslissing van de Vlaamse Regering van 17 mei 2019 over het ontwerp-voorkeursbesluit in het Complex Project ECA besliste de Raad van Bestuur reeds in 2019 dat het aangewezen was om de werkzaamheden omtrent het afsluiten van een beleidsovereenkomst (conform artikel 15bis wet-Chabert) opnieuw op te starten.

Op 22 januari 2020 nam de Raad van Bestuur kennis van de reacties van de verschillende aandeelhouders over hun deelname aan de betrokken werkgroep. Op korte termijn zou er aan Havenbedrijf Antwerpen duidelijkheid worden gevraagd omtrent de bereidheid om tot een beleidsovereenkomst te komen.

Een eerste werkgroep kwam samen op 6 oktober 2020 en besloot o.a. dat de naam 'beleidsovereenkomst CP ECA' verder zou gebruikt worden.

Aangezien de werkzaamheden van de werkgroep nog niet zijn afgerond, diende de vooropgestelde termijn verlengd te worden. De deadline om tot de beleidsovereenkomst CP ECA te komen werd daarom opnieuw uitgesteld door de Raad van Bestuur van 9 december 2020, ditmaal tot 23 december 2021.

Artikel 15bis wet-Chabert stelt dat de Raad van Bestuur deze termijn kan veranderen en/of verlengen. De werkzaamheden zullen in 2021 verdergezet worden.

5.3. Werkgroep Doel

Naar aanleiding van de definitieve vaststelling van het voorkeursbesluit van het CP ECA werd een studie bureau aangeduid om een toekomstperspectief voor Doel uit te werken. Daarnaast werd er een begeleidingsgroep en een politieke taskforce opgericht.

Namens MLSO is de heer Boudewijn Vlegels, voorzitter van de Raad van Bestuur, vertegenwoordigd in de politieke taskforce.

5.4. Oosterweelverbinding

In 2020 werden de werken voor de bouw van een nieuw op- en afrittencomplex Waaslandhaven-Oost verdergezet:

- De rijbaan van de E34 werd verder vernieuwd;
- in augustus werden de bruggen ter hoogte van Waaslandhaven-Oost geplaatst. Gedurende twee weekends moest het verkeer dat over de E34 richting Zelzate reed, een omleiding volgen via de Keetberglaan en Steenlandlaan;
- eind augustus startte de aannemer met de vernieuwing van de rijbaan op de E34 tussen Waaslandhaven-Oost en het Sint-Anna knooppunt. In de eerste fase, die nog doorloopt tot het voorjaar van 2021, wordt de rijbaan richting Antwerpen vernieuwd met een nieuwe fundering en een geluidsarme toplaag;
- in het kader van de minderhindermaatregelen werd de bestaande fietsinfrastructuur op het viaduct van de N450 ter hoogte van het op- en afrittencomplex in Melsele vernieuwd;
- in december werd de oprit Waaslandhaven-Oost opnieuw verlegd, zodat het terug mogelijk werd om vanaf de oprit Waaslandhaven-Oost de afrit 7 Sint-Anna (Charles De Costerlaan) te nemen.

Net ten zuiden van het knooppunt Sint-Anna Linkeroever werd gestart met de bouw van een ecoduct dat Het Rot en Het Vlietbos met elkaar verbindt.

MLSO volgde ook in 2020 de werkzaamheden nauwgezet op en was actief betrokken in de betrokken werkgroepen. Zo bewaakten we mee de belangen van de bedrijven en hun medewerkers in de Waaslandhaven.

Doel



Oosterweelwerken Waaslandhaven-Oost

© Stefaan Van Hul



Maastrichtse Lijkerscheideover in de Waaslandhaven



Trafiekcijfers



© Stefaan Van Hul

De Waaslandhaven maakt onderdeel uit van het havengebied Antwerpen. Het Havenbedrijf Antwerpen oefent op exclusieve basis de havenbestuurlijke bevoegdheden uit binnen het hele havengebied. Vanuit deze exclusieve bevoegdheid worden de onderstaande cijfers over de maritieme trafieken door het Havenbedrijf Antwerpen aan Maatschappij Linkerscheldeover bezorgd, waarvoor MLSO uitdrukkelijk dank

“Data is het moderne goud: ‘beschikken over’, ‘begrijpen en interpreteren van’ en vooral ook ‘het rapporteren en gebruiken’ is onmiskenbaar belangrijk voor de Antwerpse haven. Dit betekent ook dat we continu blijven inzetten op datakwaliteit en dat is niet anders wat betreft Linkeroever. Daar gebruiken we een combinatie van overslaggegevens van terminals en bewegingen van schepen om een coherente en consistente context analyse te maken.”

—
Arnout Hurkmans, Market Analysis Advisor at Port of Antwerp

Maritieme trafiek in Waaslandhaven: kleine daling na zeven jaren van groei

De haven van Antwerpen in haar geheel zag in 2020 haar totale goederenoverslag dalen met 3% tot 231 miljoen ton cargo (Statistisch Jaarboek 2020). De maritieme trafiek op het deel linker-Scheldeover van de haven van Antwerpen deed het iets beter, met slechts een daling van 0,7%. In 2020 bedroeg de totale maritieme trafiek op de linker-Scheldeover exact 117.859.601 ton tegenover 118.741.021 ton het jaar voordien. Uit analyse van de cijferdata 2020 blijkt dat de maritieme trafiek in de Waaslandhaven daalde door de economische gevolgen van COVID-19.

Het containertransport redde in 2020 de meubelen in de Waaslandhaven met opnieuw containerrecords, zowel op het vlak van tonnages als in TEU (standaardcontainer; ‘twenty foot equivalent unit’).

Veruit de meeste goederen werden via containers gelost en geladen, namelijk 88% van alle goederen of 103.827.046 ton (+0,6%). Het aandeel van containers in het totale goederenverkeer van de Waaslandhaven steeg daarmee opnieuw met 1 procentpunt en is veel groter dan de 60% voor de totale haven van Antwerpen.

Er werd in de Waaslandhaven een totaal van 8.923.807 TEU bereikt of 2,4% TEU meer dan in 2019.

Drie vierde van de containertrafiek in de haven van Antwerpen speelde zich op de linker-Scheldeover af.

Het containeraandeel was voor de hele haven van Antwerpen de jongste jaren stijgend. Het tonnage containers klokte voor de haven van Antwerpen af op 139 miljoen ton (+0,3%).



“Deze cijfers bevestigen de rol van de Antwerpse haven als een van de grootste economische motoren van het land en belangrijke werkgever. Ons duurzaamheidsverslag 2019, een samenwerking van Port of Antwerp, MLSO en Alfaport Voka, is hét bewijs dat de haven een plek is geworden voor duurzaam ondernemerschap. Naast het economisch succes, zet de haven duidelijke stappen vooruit op het vlak van energietransitie, duurzame industrie en duurzame scheepvaart. Voor het complex project Extra Containercapaciteit Antwerpen (ECA) zijn er cruciale beslissingen genomen om het economisch potentieel van de haven verder te ontwikkelen. Tegelijkertijd hebben we het inrichtingsplan voor de NextGen District onthuld die zal dienen als ‘proeftuin’ voor duurzame en circulaire activiteiten. Tenslotte streven we ernaar om de modal shift voor het goederenvervoer verder te zetten ten voordele van binnenvaart en spoor.”

—
Jacques Vandermeiren, CEO Havenbedrijf Antwerpen





© Stefaan Van Hul

Goederen

	2019	2020			Evolutie 2019-2020
		Lossingen	Ladingen	Totaal	
Aard van de goederen	Totaal				
Droog massagoed	2.612.352	1.117.630	1.314.448	2.432.078	-6,9%
Vloeibaar massagoed	5.505.845	4.078.365	1.144.602	5.222.968	-5,1%
Stukgoed	110.622.825	49.367.798	60.836.757	110.204.555	-0,4%
Totaal	118.741.022	54.563.793	63.295.808	117.859.601	-0,7%



Anders dan in 2019 zien we in de trafiekcijfers per goederensoort in 2020 grote evolutiever- schillen. Bij sommige goederenstromen in de Waaslandhaven speelde COVID-19 een enorme negatieve rol.

Na vele jaren van stijging daalde het vloeibaar massagoed - bijna volledig gevat onder de goederensoort 'chemicaliën en gassen' - met 5%. Opvallend is dat de aanvoer van vloeibaar massagoed met 8% afnam, terwijl de afvoer ervan met 8% steeg. Het vloeibaar massagoed klokte eind 2020 af op 5.222.968 ton, wat een aandeel van 4,4% (en een tweede plaats) in de totale trafiek vertegenwoordigt.

Het stukgoed bleef in de Waaslandhaven traditiegetrouw de rangschikking aanvoeren. In 2020 daalde het stukgoed miniem met 0,4% tot 110.204.555 ton. Bij het stukgoed groeiden de containers licht, maar daalden het rollend materieel (-8%) en het 'stukgoed exclusief containers en rollend materieel' (-20%). Deze laatste categorie, ook wel vaak het conventioneel stukgoed genoemd, kende nu al drie moeilijke jaren op rij. Deze categorie is relatief gezien heel belangrijk voor de maritieme werk- gelegenheid in de haven. Voor alle categorieën stukgoed geldt trouwens dat de aanvoer het in 2020 slechter deed dan de afvoer.

Na twee jaren van sterke stijging, daalde het

rollend materieel voor het tweede jaar in 2020 tot 3.461.165 ton. Deze goederensoort bleef met een aandeel van 2,9% de derde belangrijkste in de Waaslandhaven. In 2020 werd drie vierde van de totale tonnage rollend materieel in de haven van Antwerpen op de linker-Scheldeoe- ver gerealiseerd.

De metaalproducten kenden opnieuw een forse daling van 27%, waarbij zowel de aan-als afvoer in de klappen deelden. Metaalproducten hadden nog slechts een aandeel van 1,4% in de totale trafiek.

Het droog massagoed daalde in 2020 met bijna 7% tot 2.432.078 ton, terwijl het in 2019 was gestegen met 5%. De stijging in de afvoer van het droog massagoed was echter ruim onvol- doende om de stevige daling in de aanvoer teniet te doen. Schroot, ertsen, zand en grind verloren 9% in tonnage in 2020 en waren goed voor 2.103.639 ton. Dit verlies was volledig het gevolg van de aanvoer die daalde met 29%. In onderstaande tabel wordt aangegeven dat de goederensoort 'ertsen, zand en grind' met 24% daalde tot 946.946 ton, wat concreet betekent dat schroot weerom steeg, ditmaal tot 1.156.693 ton.

Merk op dat in 2020 de volumes van de meeste goederensoorten daalden matig tot sterk. Enkel papier, containers en diverse goederen eindig- den met een plus.

Goederensoort	2019	2020			Evolutie 2019-2020
	Totaal	Lossingen	Ladingen	Totaal	
Chemicaliën en gassen	5.446.018	4.065.540	1.097.643	5.163.183	-5%
Ertsen, zand en grind	1.246.403	773.897	173.050	946.946	-24%
Metaalproducten	2.256.237	1.338.627	313.325	1.651.952	-27%
Hout	153.272	99.386	2.321	101.707	-34%
Houtcellulose	106.145	5.579	7	5.586	-95%
Papier	503.105	493.828	14.967	508.795	1%
Rollend materieel	3.767.468	1.253.298	2.207.867	3.461.165	-8%
Containers	103.176.547	45.895.081	57.931.965	103.827.0463	1%
Diverse goederen	2.085.826	638.557	1.554.663	2.193.221	5%
Totaal	118.741.021	54.563.793	63.295.808	117.859.601	-1%

Scheepvaart

Vooraleer in de statistieken te duiken van het aantal zeeschepen, is een voorafgaande beschouwing nodig. Het Havenbedrijf Antwerpen maakt voor de bewegingen van zeeschepen een onderscheid tussen een 'verblijf' en een 'verhaalbeweging'.

Telkens een zeeschip de haven van Antwerpen aandoet, wordt er een 'verblijf' gecreëerd met een start- en eindtijdstip. De verblijfsduur start bij het invaren van de sluis of het aanmeren in de tijhaven (schepen die de haven aanlopen via de Schelde of een getijdendok). Als een zeeschip de haven op een later tijdstip opnieuw aanloopt, wordt er een nieuw 'verblijf' gecreëerd.

Veel zeeschepen lopen tijdens hun verblijf in de haven slechts één terminal aan, die ofwel achter de sluisen (op rechter- of linkeroever), op de

rivier (Noordzee- en Europaterminal) of aan een getijdendok (Deurganckdok) gelegen is. Of zij doen slechts één steiger aan.

Daarnaast zijn er toch heel wat schepen die tijdens hun verblijf in de haven een haveninterne reis maken van een terminal naar een andere, bv. van een terminal op rechteroever achter de sluisen naar het Deurganckdok. Dat wordt een 'verhaalbeweging' genoemd. Binnen een verblijf kan een schip meerdere haveninterne reizen maken.

In 2020 kwamen er 6.420 zeeschepen op de linker-Scheldeoever (achter de sluisen, aan het Deurganckdok of aan een Scheldesteiger) aan, ofwel rechtstreeks bij de start van hun verblijf in de haven ofwel na een haveninterne reis. Dit waren er toch 289 minder dan in 2019.

Aantal reizen aankomst + verhaal	2015	2016	2017	2018	2019	2020
Scheldesteigers Linkeroever	245	255	248	232	207	190
Deurganckdok	1.952	2.454	3.277	3.249	3.321	3.232
Linkeroever achter de sluisen	3.080	3.104	3.189	3.285	3.181	2.998
TOTAAL Linkeroever	5.277	5.813	6.714	6.766	6.709	6.420

Overeenkomstige BT	2015	2016	2017	2018	2019	2020
Scheldesteigers Linkeroever	1.226.318	1.425.604	1.419.719	1.133.727	1.228.686	1.176.304
Deurganckdok	101.393.452	132.261.307	171.977.821	190.521.576	183.307.566	179.145.423
Linkeroever achter de sluisen	81.619.105	86.391.253	89.090.743	89.837.644	88.799.025	81.538.440
TOTAAL Linkeroever	184.238.875	220.078.164	262.488.283	281.492.947	273.335.277	261.860.167

Gemiddelde BT	2015	2016	2017	2018	2019	2020
Scheldesteigers Linkeroever	5.005	5.591	5.725	4.887	5.936	6.191
Deurganckdok	51.943	53.896	52.480	58.640	55.196	55.429
Linkeroever achter de sluisen	26.500	27.832	27.937	27.348	27.915	27.198
TOTAAL Linkeroever	34.914	37.860	39.096	41.604	40.742	40.788



In tonnenmaat uitgedrukt, ontving de Waaslandhaven in 2020 minder zeeschepen, namelijk 261.860.167 BT (bruto tonnenmaat). Rekening houdende met het licht gestegen maritieme tonnage, betekent dit dat het gemiddelde schip beter beladen was in 2020 dan in 2019.

Anders dan enkele jaren geleden werd minder dan de helft van het aantal zeeschepen versast via de Kallo- en Kieldrechtsluis. 'Linkeroever achter de sluisen' kende een daling van 6% in het aantal zeeschepen.

De tendens tot 2018 van almaar grotere zeeschepen is stil gevallen in de Waaslandhaven. In 2020 bleef de grootte nagenoeg stabiel met gemiddeld 40.788 BT, zelfs aan het Deurganckdok, waar de gemiddelde BT veruit het grootst bleef. Voor de hele haven van Antwerpen kwamen er in 2020 13.655 zeeschepen aan (een daling met 5%) en bleef de gemiddelde BT quasi onveranderd met 28.849 BT.

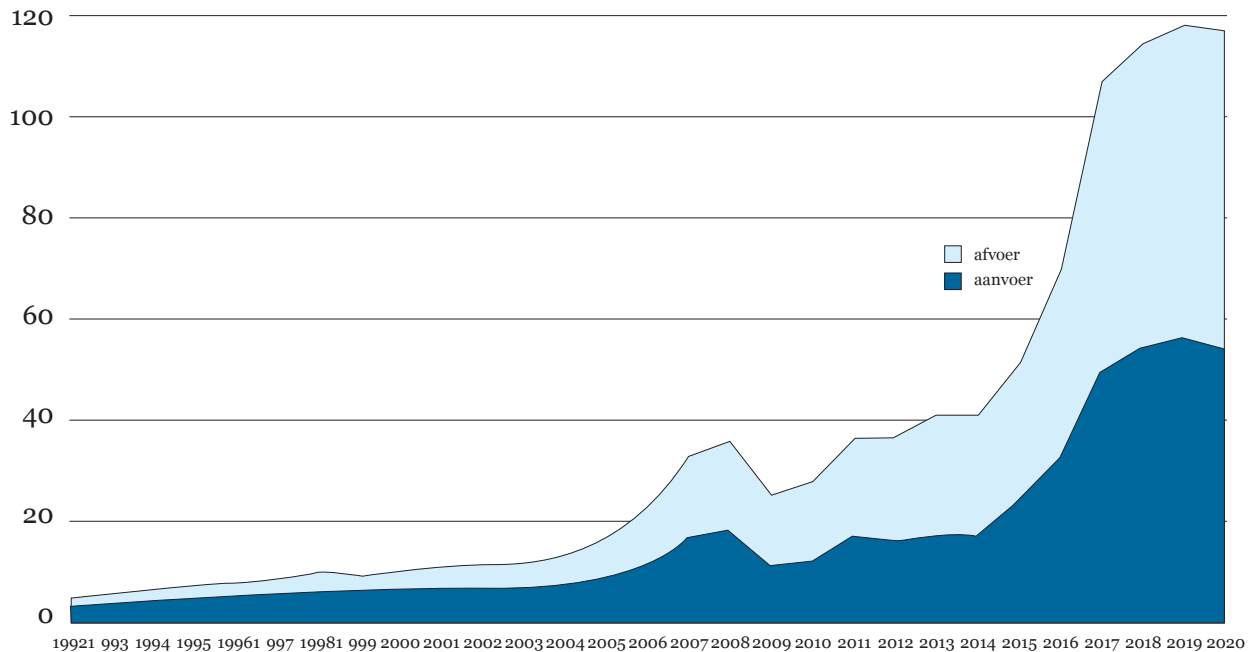
In 2020 deden bijna 55% van de binnenschepen het Deurganckdok aan. In absolute cijfers betekent dit een lichte daling tegenover vorig jaar. Op de andere locaties viel het aantal binnenschepen echter nog sterker terug. Het laadvermogen, de overeenkomstige tonnen, steeg gelukkig. Er kwamen dus gemiddeld grotere binnenschepen naar de Waaslandhaven.

Aantal haveninterne reizen aankomst + verhaal	2015	2016	2017	2018	2019	2020
Scheldesteigers Linkeroever	1.923	1.996	1.825	2.050	2.487	2.123
Deurganckdok	18.896	20.252	25.298	24.747	21.197	20.856
Linkeroever achter de sluisen	11.595	12.741	14.469	16.185	16.328	15.025
TOTAAL Linkeroever	32.414	34.989	41.592	42.982	40.012	38.004

Overeenkomstige ton (of m ³)	2015	2016	2017	2018	2019	2020
Scheldesteigers Linkeroever	4.208.886	4.490.864	4.542.362	5.045.483	6.106.125	5.347.236
Deurganckdok	50.704.884	53.700.772	69.283.589	72.640.239	64.131.618	65.901.687
Linkeroever achter de sluisen	23.897.651	26.454.049	31.480.144	35.978.263	34.489.725	35.425.214
TOTAAL Linkeroever	78.811.421	84.645.685	105.306.095	113.663.985	104.727.468	106.674.137

Gemiddelde ton (of m ³)	2015	2016	2017	2018	2019	2020
Scheldesteigers Linkeroever	2.189	2.250	2.489	2.461	2.455	2.519
Deurganckdok	2.683	2.652	2.739	2.935	3.026	3.160
Linkeroever achter de sluisen	2.061	2.076	2.176	2.223	2.112	2.358
TOTAAL Linkeroever	2.431	2.419	2.532	2.644	2.617	2.807

Evolutie maritieme trafiek Linkeroever in miljoen ton



Aan- en afvoer

De **aanvoer of lossing van goederen** daalde met 4% in 2020, terwijl de afvoer of lading van goederen met 2,2% steeg. Dit is toch wel een opvallende discrepantie. Zo werd de balans tussen aan- en afvoer, met in 2019 een 48/52-verhouding, iets minder evenwichtig in 2020: 46/54, met respectievelijk 54.563.793 ton aanvoer en 63.295.808 ton afvoer.

De hoge afvoertonnage in de Waaslandhaven verbaast niet: de haven van Antwerpen is vaak de 'last port of call', de laatste Europese laadhaven vooraleer de zeeschepen hun verre tocht over de oceaan aanvatten. Men spreekt ook wel over het 'cargogenererend vermogen' van de haven van Antwerpen, waardoor geloste oceanreuzen hun verre terugreis goed geladen kunnen aanvatten.

De aangevoerde goederen in de Waaslandhaven kwamen in volgorde van grootte vanuit Europa (37%), Azië (32%) en Amerika (22%). Deze variatie in vaargebieden is een belangrijke strategische troef. De aanvoer vanuit Azië daalde iets sterker dan de markt en was toe te schrijven op het conto van het Midden- en

Verre Oosten, want het Nabije Oosten hield relatief goed stand. Het Nabije Oosten en het Midden- en Verre Oosten hadden respectievelijk een aandeel van 10% (5.625.101 ton) en 22% (11.759.880 ton).

37 procent van de aangevoerde goederen in de Waaslandhaven kwam uit Europese landen. Dit is opnieuw een stijging met 1 procentpunt, hoewel het aangevoerde tonnage van Europa licht daalde tot 20.425.275 ton. Amerika daalde naar een aandeel van 22% van het totaal door een stabiel aandeel van Zuid-Amerika (7%) en een kleiner aandeel van Noord- en Midden-Amerika (15%).

De aanvoer van Noord- en Midden-Amerika daalde met 8,7%.

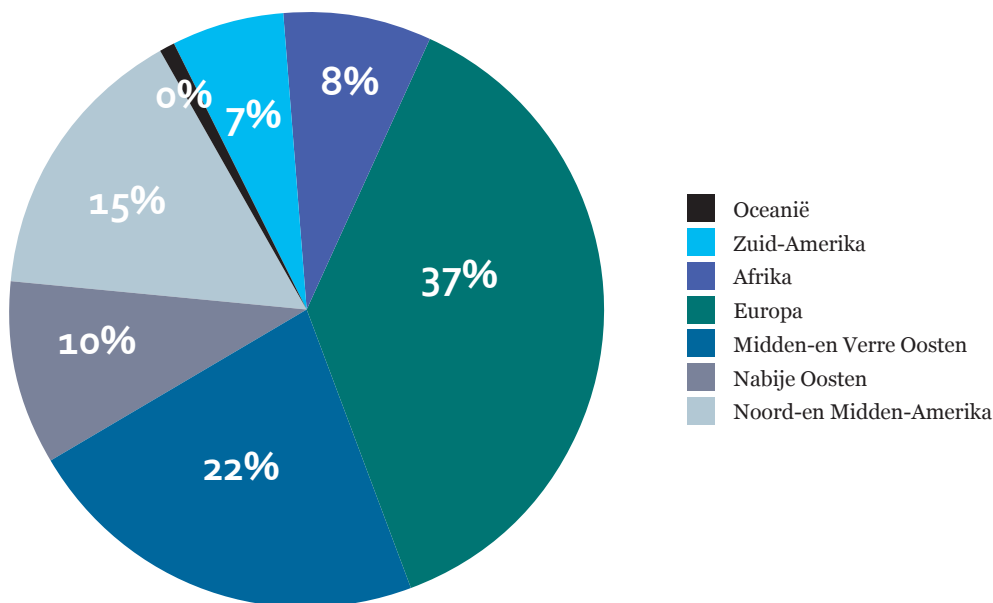
De aanvoer vanuit Afrika daalde met 7,3% na de opvallende stijging van bijna 20% in 2019.

De aanvoer vanuit Oceanië viel op in positieve zin door een stijging van 11%, maar het betreft hier wel een beperkt tonnage.

de haven ofwel na een haveninterne reis. Dit waren er toch 289 minder dan in 2019.



Verdeling maritieme trafiek Linkeroever naar vaargebied van oorsprong 2020



Na de sterke stijging de voorbije jaren voerde China in 2020 11% minder aan. China bleef hierdoor tweede in de ranglijst met 5,13 miljoen ton goederen.

De Verenigde Staten eindigden opnieuw eerste met exact 6 miljoen ton goederen, een daling van 10%.

Turkije versterkt zijn positie als het derde land van herkomst met 3,7 miljoen ton goederen (+5%).

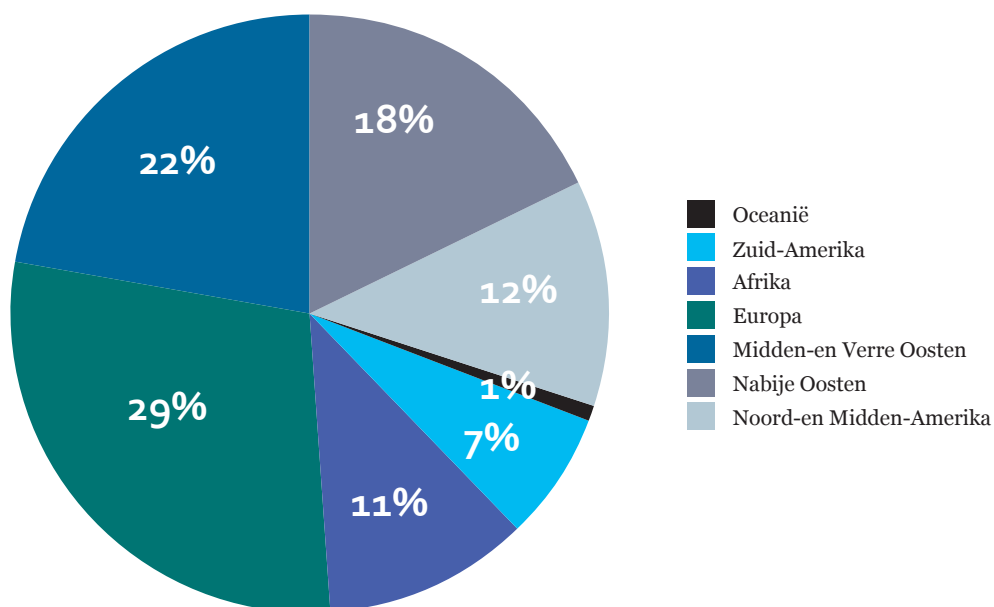
Het Verenigd Koninkrijk bleef ook op de vierde plaats met 3,24 miljoen ton goederen. Finland daalt al jaren in de ranglijst en prijkte nog slechts op plaats 6 door een daling met 19% (2,44 miljoen ton).

Op plaats 5 vinden we India, een opvallende stijger met +16% tot 2,58 miljoen ton.

De afvoer of lading van goederen steeg in 2020 met 2%. De afgevoerde goederen in de Waaslandhaven gingen in volgorde van grootte naar Azië (40%), Europa (29%) en Amerika (19%).

In absolute cijfers noteerden het Midden- en het Verre Oosten een geringe stijging met een aandeel van 22% (14.237.980 ton). Het Nabije Oosten behield een aandeel van 18% (11.085.200 ton). Samen scoorden deze regio's als bestemming bijna gelijkaardige cijfers als in 2019. Wanneer we het Nabije Oosten en het Midden- en Verre Oosten apart beschouwen, bleef Europa nummer 1 met 29% afvoer of 18.242.198 ton (+4%). Het aandeel van Noord- en Midden-Amerika bleef status quo op 12%. Zuid-Amerika presteerde +5% (4.479.007 ton) na een rampjaar 2019. Anders dan bij de aanvoer, steeg de afvoer naar Afrika met bijna 7% tot 7.162.339 ton.

Verdeling maritieme trafiek Linkeroever naar vaargebied van bestemming 2020



De top 3 van de belangrijkste landen van bestemming is niet gewijzigd tegenover 2019. Na de gigantische stijging met 30% in 2019 steeg de afvoer naar China in 2020 met bijna 6% tot 5,8 miljoen ton goederen, waardoor China opnieuw het belangrijkste land van bestemming van goederen was die van op de linker-Schelde-oever vertrekken.

De Verenigde Staten kenden opnieuw een stijging, namelijk met 5%, en behielden hierdoor hun tweede plaats met een tonnage van 4,99 miljoen.

Turkije bleef nummer 3 door een kleine stijging met 2% tot 4,58 miljoen ton.

Singapore en het Verenigd Koninkrijk speelden opnieuw haasje-over op respectabele afstand van de eerste drie. Singapore was nummer 4 met 2,9 miljoen ton en verdrong hierdoor het VK dat op de vijfde plaats strandde met 2,54 miljoen ton. Terwijl India een opvallende stijger in 2020 was inzake land van oorsprong, is het een even opvallende daler als land van bestemming met een daling van 18% tot 1,72 miljoen ton.



Tewerkstellingscijfers



Structurele stijging directe tewerkstelling ondanks moeilijk jaar

Omwille van de vrij complexe structuur van hun personeelsbestand, is het verzamelen van exacte tewerkstellingscijfers bij de meeste bedrijven geen eenvoudige klus. Het zijn niet langer meer de vaste werknemers die de personeelsnorm bepalen, maar ook de tijdelijke, occasionele en deeltijdse arbeidskrachten. Denk hierbij aan havenarbeiders die al dan niet vast tewerkgesteld zijn, de werknemers van onderaannemers, de uitzendkrachten, e.a.

Bovendien dient rekening te worden gehouden met overnames en nieuwe bedrijfseenheden of -afdelingen die zich afsplitsen van het moederbedrijf en een eigen economische en juridische entiteit aannemen.

Typisch voor de Waaslandhaven is tevens dat een aantal grotere spelers het merendeel van hun bedienden tewerkstelt in kantoren in de stad Antwerpen. Deze bedienden worden niet in de enquête opgenomen, hoewel er heel wat onder hen gedeeltelijk aan de directe tewerkstelling in de Waaslandhaven kunnen worden toegewezen.

Ten slotte kan een totaal tewerkstellingscijfer nooit volledig zijn indien we geen rekening houden met de indirecte tewerkstelling van veiligheidsagenten, onderhoudslui, chauffeurs, e.a.

Om al deze redenen vergt het beoordelen van de cijfers in bijgevoegde tabel enige nuance. Heel belangrijk om weten is dat deze jaarlijkse enquête, die naar goede gewoonte wordt afgenomen bij alle ondernemingen die over een havennummer beschikken, strikt wordt uitgevoerd waardoor vergelijkingen in de tijd mogelijk zijn.

De directe tewerkstellingscijfers 2020 slaan op havenarbeiders, bedienden, arbeiders en uitzendkrachten, maar zijn exclusief de ca. 3.212 werknemers van onderaannemers in de Waaslandhaven, die als indirecte werknemers beschouwd worden. Circa, aangezien het exacte aantal werknemers van onderaannemers moeilijk te peilen is. In 2020 waren er volgens onze gegevens uit deze groep 1.148 werknemers minder aan het werk dan in 2019, wat toch een aanzienlijke daling is.

21.031 directe werknemers

De exclusieve bevraging geeft aan dat de directe werkgelegenheid in de Waaslandhaven in 2020 met 0,1% gestegen is: van 21.010 voltijdse equivalenten (VTE) naar 21.031 VTE. Hiermee boekt de werkgelegenheid voor het tiende jaar op rij een nieuw record. Wanneer we de cijfers per categorie (havenarbeiders, uitzendkrachten, arbeiders en bedienden) analyseren, merken we een tegengestelde tendens tegenover 2019: de uitzendkrachten stijgen met 334 en compenseren hiermee de kleine verliezen in alle andere categorieën.

Uit de hiernavolgende tabel blijkt dat de werkgelegenheid in het deel van Zwijndrecht voor de tweede maal op rij daalde, terwijl deze in het verleden nooit een negatieve trend heeft gekend. Er werken nu 6.611 bij de Waaslandhaven op het grondgebied Zwijndrecht: 523 minder dan in 2019 (- 7%). De voornaamste verklaring hiervoor ligt in het feit dat een groep,

met hoofdzetel in Zwijndrecht, zijn personeel dat elders tewerkgesteld is, niet langer in de enquête rapporteert. Dit heeft een negatief effect van ongeveer 300 VTE. De evolutie van de tewerkstelling in het haven- en industriegebied van de gemeente Beveren kent een veel grilliger verloop dan in Zwijndrecht. Zwijndrecht heeft grotendeels een stabiele, industriële tewerkstelling, terwijl Beveren vooral mensen in de logistieke sector tewerkstelt, een sector die surft op de conjuncturele golven. In 2020 kan het Beverse deel dan ook mooie cijfers voorleggen, te danken aan nieuwe concessies en uitbreidingsinvesteringen.

In 2020 nam de aangroei van de tewerkstelling in Beveren toe met 544 VTE (4% tegenover 2019).

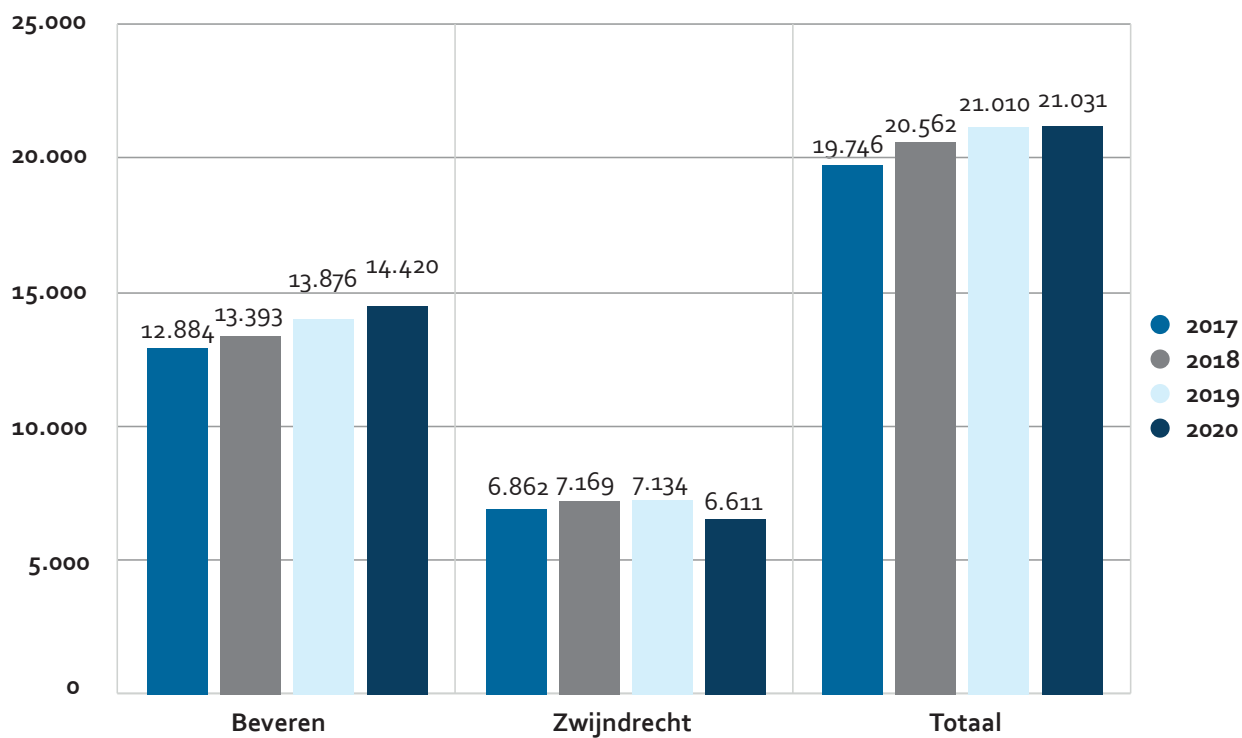
Voor de gegevens per onderneming verwijzen we naar de [tabellen p80 - p84](#).



Tewerkstelling in de Waaslandhaven (exclusief onderaannemers)

	Beveren	Zwijndrecht	Totaal
2008	9.713	4.710	14.423
2009	9.032	4.708	13.740
2010	9.122	4.922	14.044
2011	9.425	5.170	14.595
2012	9.412	5.465	14.877
2013	9.709	6.079	15.788
2014	10.187	6.140	16.327
2015	11.145	6.278	17.423
2016	11.341	6.348	17.689
2017	12.884	6.862	19.746
2018	13.393	7.169	20.562
2019	13.876	7.134	21.010
2020	14.420	6.611	21.031
Vershil '19-'20	544	-523	21
Vershil in %	+3,9%	-7,3%	+0,1%

Directe tewerkstelling in de Waaslandhaven (excl. onderaannemers)

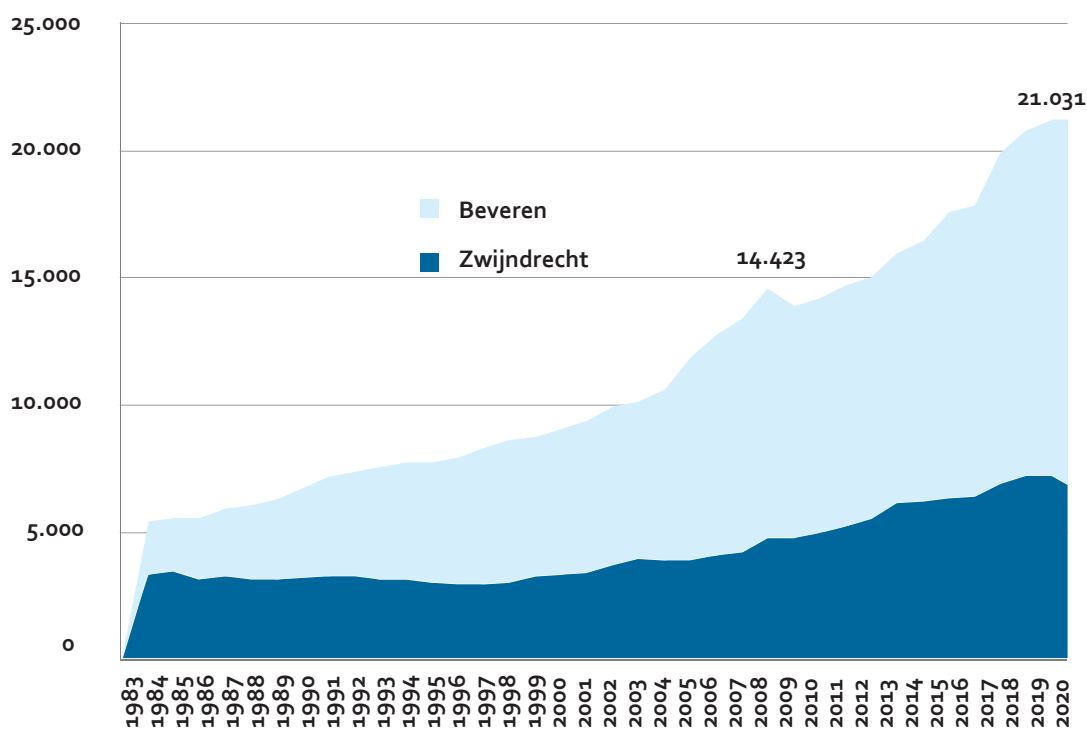


Uit de globale cijfers blijkt dat de directe werkgelegenheid in de Waaslandhaven structureel stijgt. De daling in het jaar 2009 vormde een unieke uitzondering, maar de kracht van de stijging is wel sterk afgenomen.

Eind 2020 verschafte de Waaslandhaven werk aan 24.243 mensen (inclusief onderaannemers, die we beschouwen als ‘indirecte tewerkstelling’. Andere vormen van indirecte tewerkstelling zijn transporteurs, toeleveranciers, veiligheidsagenten, tuinonderhoud, catering, ...)

Voor de raming van de indirecte tewerkstelling in de Antwerpse haven rekent de Nationale Bank van België (NBB) met een factor directe tewerkstelling*1,25 (laatste beschikbare factor voor balanscijfers 2019). Gebaseerd op deze dalende factor, daalt de geraamde totale tewerkstelling in de Waaslandhaven van 48.953 VTE in 2019 naar 47.320 VTE in 2020. Dit is een verlies van 1.633 arbeidsplaatsen.

Directe tewerkstelling in de Waaslandhaven



Meer grensarbeiders

Op vraag van EGTS Linieland van Waas en Hulst werd er in de tewerkstellingsenquête voor de derde keer gepolst naar het aantal grensarbeiders die als vaste werknemer in de Waaslandhaven werken. De data zijn nog niet volledig consistent, maar geven een duidelijke trend aan. 36 van de 193 bedrijven die in de Waaslandhaven mensen tewerkstellen, doen dit ook aan grensarbeiders.

Dit zijn zeven bedrijven meer dan vorig jaar, maar is zeker nog een onderschatting. Uitgerukt in VTE, werden er in de Waaslandhaven 268 grensarbeiders tewerkgesteld.



Tewerkstellingsgegevens per bedrijf (excl contractors & interims)

Bedrijf	Totaal 2019	Bedrijf	Totaal 2019
ACC NV	14	Chemours Belgium BVBA	123
ADPO group N.V.	30	Cuypers vorkliffen NV	13
ADPO N.V.	161	C. Steinweg Belgium nv WCC	25
Aertssen Logistics	143	Dekra Claims and Expertise B.V.	5
AFC N.V. Transport & Forwarding	43	De Bus (snackbar)	3
Agriyre BV	14	De Neef Chemical Processing N.V.	26
AIB NV (AGO Jobs & HR)	14	D'Hollander Equipment BVBA	18
Antwerp Cold Stores BVBA	9	Dock '1261' B.V.B.A. (Frituur Snack) Shell N.V. Tankstation	3
Antwerp Container Repair N.V. (ACR)	47	Douane & Accijnzen Inspectie West DA Grens Inspectie Post Linkeroever (GIP LO)	139
Antwerp Euroterminal N.V. (AET)	353	DP World Antwerp Terminals + Antwerp Gateway N.V.	607
Antwerp Stone Terminal N.V.	6	Eco Center	12
Antwerp Tank & Special Logistics N.V. (ATSL)	17	ENGIE Electrabel Centrale Kallo	121
Ashland Specialties Belgium	161	Electrabel, GDF Suez Nucleaire Productiezone Doel (Kerncentrale) Electrabel Opleidingcentrum 'Scaldis'	1012
AToB	3	Eolis Belgium NV	13
Banden de Condé N.V.	12	Euroports Terminals Leftbank N.V.	281
B-Close	55	Fertikal N.V. + Fertikal Trade Company B.V.B.A.	27
Bebronna BVBA	4	Finnlines Belgium N.V.	15
Belgian Scrap Terminal N.V. (BST)	45	Fort Liefkenshoek	2
Belgomilk CVBA	233	G.R.C. Kallo N.V. (Grondrecyclagecentrum)	12
Borealis Kallo N.V.	308	Gas Equipment Testing & Services N.V. (GETS)	5
Brabo C.V.B.A.	11	Gearbulk N.V.	0
Chemcopack N.V.	31	Gebr. De Rycke nv + De Rycke Zand- & Grindcentrale N.V.	42



Bedrijf	Totaal 2019	Bedrijf	Totaal 2019
General Services Antwerp	1525	Katoen Natie Food Solutions N.V.	43
DP World Antwerp Empty Depot Services N.V. (EDS)	53	Katoen Natie Grinding & Compounding Services N.V.	43
Golfclub Beveren NV	3	Katoen Natie L.G.C.E. N.V. (Logistics General Contractors and Engineering nv)	11
Havenbedrijf Antwerpen Sluisgebouw - bediening Kallosluis & Kieldrechtsluis	52	Katoen Natie N.V.	41
Heavy Handling BVBA	15	Katoen Natie Polymer Contractor N.V.	16
Herbosch-Kiere N.V.	228	Katoen Natie Tank Operations N.V.	17
Hulpverleningszone Waasland	95	Katoen Natie Terminals N.V. + Katoen Natie Terminals N.V. (Lichterterminal)	65
Holcim Beton België N.V.	0	Katoen Natie Trucking N.V. (afd. Silo Cleaning)	29
HPM-Invest	2	Katoen Natie Trucking N.V.	4
Indaver Groencompostering Kallo	3	Katoen Natie Valkeniersnatie Storage NV	18
ICO (International car operators) N.V. en ICO Technics NV	224	Katoen Natie Waasland	11
Indaver N.V., Slib en co-verwerkingscentrale (Sleco-centrale) N.V., Svex N.V.	358	KC Diving	17
Ineos Phenol Belgium NV	189	Kebony Belgium NV	22
Intertek Commodities Belgium	6	Lanxess N.V.	484
ISEC B.V.B.A.	17	Lawter B.V.B.A.	140
ITC Rubis Terminal Antwerp N.V.	70	Liefkenshoek Logistic Hub NV (LLH)	37
Kallo Industries N.V.	2	Lineas Group NV	38
Kallo Storage N.V.	4	Lubrizol Advanced Materials Europe BVBA	65
Katoen Natie Advanced Polymer Solutions	7	Luik Natie Coldstore N.V. Warehouse AFRU-LOG Luik Natie Storage N.V. Luik Natie Transport Luyckx International N.V.	100
Katoen Natie Bulk Terminals N.V.	240	Manjaar BVBA	1
Katoen Natie Cotterell Commodities International N.V.	24	Mexico Natie NV	22
Katoen Natie Food Logistics N.V.	46	Milcobel C.V.B.A. (Belgomilk C.V.)	124

Bedrijf	Totaal 2019	Bedrijf	Totaal 2019
Monument Chemical B.V.B.A.	133	SGS N.V. - Milieucentrum afdeling SGS Ewacs N.V.	37
MSC PSA European Terminal (MPET)	1505	Shipit Multimodal Logistics	13
New West Gypsum Recycling Benelux B.V.B.A.	12	Smet Aannemingen	29
Oiltanking (Antwerp Gas Terminal N.V.)	64	Solvay Specialty Polymers	30
Group Op De Beeck N.V. Biogas Solutions	42	S.O.N.J.A. nv	38
Pioneer Europe + Belgium N.V.	76	Spliethoff Belgium BV	4
Polymer Handling Kallo N.V.	9	Stadsbader N.V.	22
Polymer Processing N.V.	236	Stora Enso Lumipaper N.V.	78
Quay side services	5	Synergie Interim	12
Rapid Tank Services N.V.	16	Tabaknatie N.V. Magazijn Amos + Argos	306
Rhenus Air & Ocean N.V.	7	Thermotraffic Belgium	7
Riga Logistics N.V.	42	Transport H. Van Aerde en Zonen bvba	32
Riga Natie N.V. (magazijn Waesland)	33	Servauto Belgium	8
Roosens NV	100	Total Raffinaderij Antwerpen N.V.	0
S.I.W.H.A. hulpposten haven	12	Total Vrasenedok	2
Saint-Gobain Construction Products Belgium NV divisie Gyproc	237	Transfennica Belgium B.V.B.A.	8
CBR Cementbedrijven NV	5	Transport Van Gucht Kurt BVBA	3
Scangulf Europe BVBA	0	Tunnel Liefkenshoek N.V.	36
Schaft Kallo	4	Value Foods NV	38
Scheepvaartpolitie Antwerpen - Waaslandhaven - FAVV - Grens Inspectie Post (GIP LO)	9	Van Aerde Gebr. N.V. Logistiek, opslag en bevrachting	27
Seaport Terminals N.V.	9	Van Ameyde Marine	9
SGS N.V. - Milieucentrum Afdeling SGS - Belgium departement (Environmental services - Air monitoring) N.V. Afdeling SGS - Belgium departement (ex-Sanitec) N.V.	40	Van Moer Group IT	10



Bedrijf	Totaal 2019	Bedrijf	Totaal 2019
Van Moer Forwarding	7	WG Aannemingen	7
Van Moer Rail	270	Willemen Infra NV	12
Vopak Chemicals Terminals Belgium N.V. / Terminal Linkeroever	49	Yusen Logistics (Belgium) NV	264
Weber België N.V.	86		

TOTAAL BEVEREN: 12.769

3M Belgium N.V.	357	DEME Offshore BE N.V.	368
Anavtronic	1	DEME Offshore Holding N.V.	0
Arkema Antwerp NV	43	HN - Transport & Distribution N.V.	16
Arlanxo Belgium N.V.	348	Ineos Belgium N.V.	4
Bilfinger Group N.V.	951	Ineos N.V.	465
Blue Star Storage N.V.	6	Ineos Oxide Services (IOS)	107
Borealis Antwerpen N.V.	235	Katoen Natie Liquid Services nv	19
Combined Marine Terminal Operations Worldwide (CTOW)	2	Kuraray EVAL Europe N.V.	141
DEC N.V. (Deme Environmental Contractors)	200	Maintenance Partners Belgium N.V.	125
Demako N.V.	35	Maritime Antwerp Services BVBA	5
Deme Blue Energy N.V.	1	Mennens Belgium N.V.	46
Deme N.V. Building Materials NV	9	Messer Belgium N.V.	34
Dredging International N.V.	1281	Momentive Performance Materials B.V.B.A	8
Dow Belgium BVBA	6	Nippon Shokubai Europe N.V.	174
ENGIE Fabricom NV	279	Nippon Gases Belgium N.V.	39
ExxonMobil Chemical Belgium - Antwerp Polymers Plant B.V.B.A.	286	Purazur NV	7
Fujifilm Electronic Materials (Europe) N.V.	165	R.P. Detavernier BV	7

Bedrijf	Totaal 2019	Bedrijf	Totaal 2019
RWE Generation Belgium	0	Van Moer Exceptional	17
Samoco NV	136	Van Moer Group	35
Saron NV	20	Van Moer Rail	33
Sweco Belgium N.V.	0	Van Moer Stevedoring	0
TCI Europe N.V. (Tokyo Chemical Industry)	30	Van Moer Storage	0
Toptech Systems N.V.	16	Van Moer Transport	177
Total Olefins Antwerp N.V.	1	Van Moer Vrachtunie	0
Van Moer Bulk & Liquids	64	WeBarge	0
Van Moer Cleaning & Repair	104	Wijngaard Natie Warehousing Magazijn NSE	31
Van Moer Distribution	0	Zwijndrecht Polymer Handling NV	54

TOTAAL ZWIJNDRECHT: 6.488

TOTAAL: 19.257



Financieel verslag



© Stefaan Van Hul

1.1. Commentaar bij de jaarrekening

De jaarrekening betreft het boekhoudkundig jaar 2020.

MLSO boekte in 2020 een winst na belastingen van 7,7 miljoen euro ten opzichte van 9,7 miljoen euro in 2019.

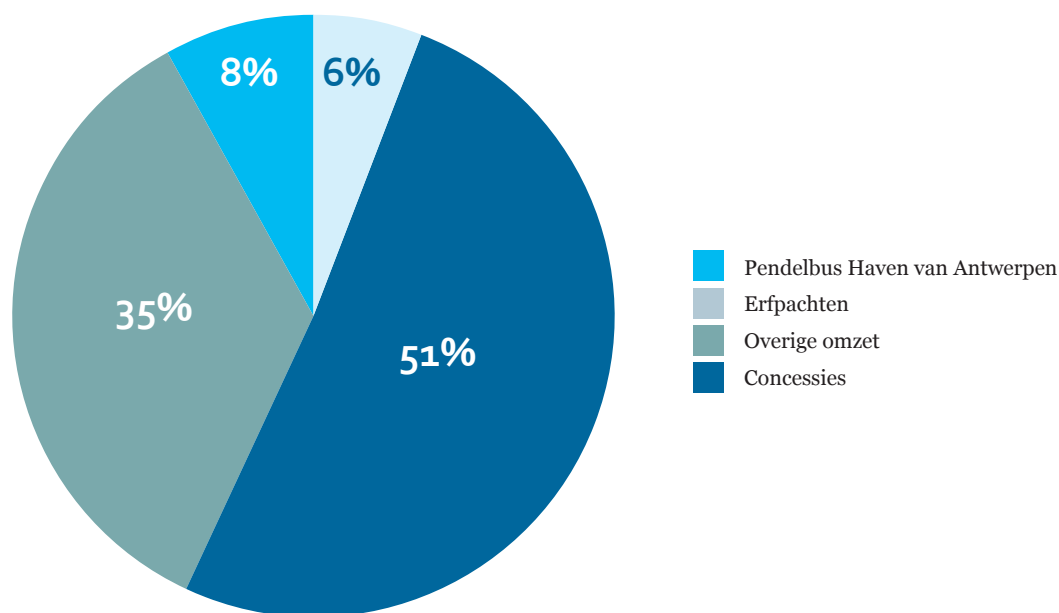
De belangrijkste elementen bij het resultaat van 2020 zijn de volgende:

- Een omzetsijging van de concessiegelden met ca. 7,5%. Deze stijging is het gevolg van de opbouw van de concessiecontracten afgesloten in 2018 en 2019, waardoor voor sommige contracten in 2020 een eerste maal, of voor het eerst gedurende een volledig boekjaar, gefactureerd werd. Daarnaast werden een aantal correcties uit het verleden uitgevoerd;
- een omzetsijging van de erfpachten met ca. 1,4%;
- een daling van de subsidies (-31%) en bedrijfsvergoedingen (-9%) voor de Pendelbus Haven van Antwerpen. De daling van de subsidies wordt verklaard door timingissues. Zo werd in 2019 een groot deel van de te ontvangen subsidies voor 2018 volstort. De daling van de bedrijfsvergoedingen is te wijten aan de COVID-19-crisis en de daaraan gekoppelde lockdowns, waardoor er op sommige momenten minder nood was aan personeelsvervoer. Aangezien de kosten voor de Pendelbus Haven van Antwerpen met 'slechts' 4% daalden, was het operationeel resultaat voor dit project in 2020 voor een eerste maal negatief (ca. -80.000 euro);
- een aanzienlijke stijging van de kosten (+186%) voor onroerende voorheffing (van ca. 300.000 euro naar ca. 850.000 euro);
- een schadevergoeding over het netto-exploitatieresultaat van het Logistiek Park Waasland ten belope van ca. 2,3 miljoen euro, ten aanzien van Interwaas. Op 31 december 2019 overstegen de historisch gecumuleerde opbrengsten een eerste maal de historisch gecumuleerde kosten, waardoor een eerste schadevergoeding, ten belope van 440.821,78 euro, aan Interwaas toegekend werd. Gezien in 2019 de historische saldi vereffend werden, werd in 2020 het totale netto-exploitatieresultaat aan Interwaas vergoed;
- de bedrijfskosten vóór terugname van voorzieningen stegen van ca. 6 miljoen euro in 2019 tot ca. 9 miljoen euro in 2020. De bedrijfskosten na terugname voor voorzieningen stegen van 5,8 miljoen euro in 2019 naar 9,3 miljoen euro in 2020. Dit komt voornamelijk door de stijging in de onroerende voorheffing, de schadevergoeding over het netto-exploitatieresultaat van het Logistiek Park Waasland (uitbetaald aan Interwaas) en de hogere kosten voor 'diensten en diverse goederen';
- ook het financieel resultaat lag in 2020 iets lager dan in 2019 door lagere opbrengsten uit financiële vaste activa, een lager dividend vanwege nv Wind aan de Stroom en dit ondanks lagere financiële kosten (door de verdere afbouw van in het verleden aangegane leningen).

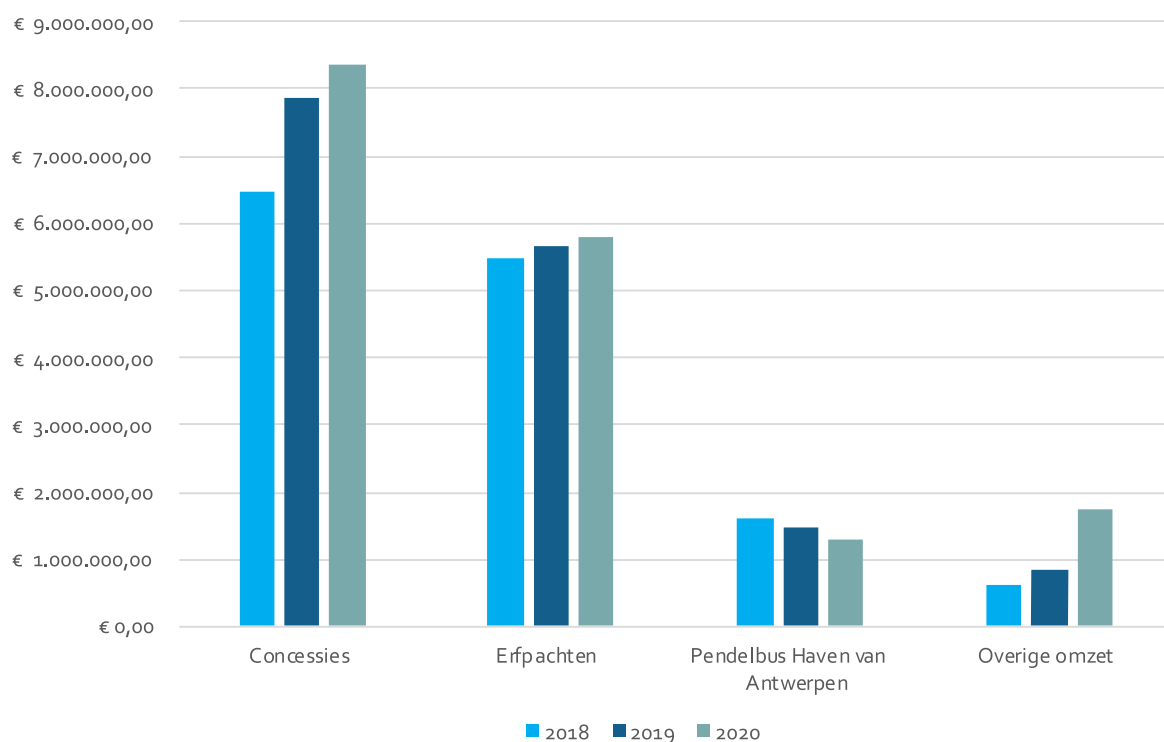


1.2. Bedrijfsopbrengsten

Als onderdeel van de bedrijfsopbrengsten is de omzet van MLSO opgebouwd uit de volgende elementen:



De evolutie van de verschillende categorieën over de laatste drie boekjaren is als volgt:



De opbrengsten uit concessies stegen met ca. 600.000 euro van 2019 naar 2020, wat voornamelijk het gevolg is van de indexatie van de concessietarieven (+1,26%) en de verdere ontwikkeling van de westelijke fase van het Logistiek Park Waasland. Ook enkele historische correcties droegen hiertoe bij.

De erfpachten stegen licht met ca. 100.000 euro tot ca. 5,8 miljoen euro.

Daarnaast daalden de opbrengsten van het project Pendelbus Haven van Antwerpen. Dit

omvat zowel de Pendelbus als de in 2018 opgestarte Fietsbus.

De 'kernomzet' van MLSO omvat de omzet, uitgezonderd de opbrengsten van het project Pendelbus Haven van Antwerpen en de wachtvergoedingen betreffende de windturbines, vermits deze laatste aanleiding geven tot doorstortingen.

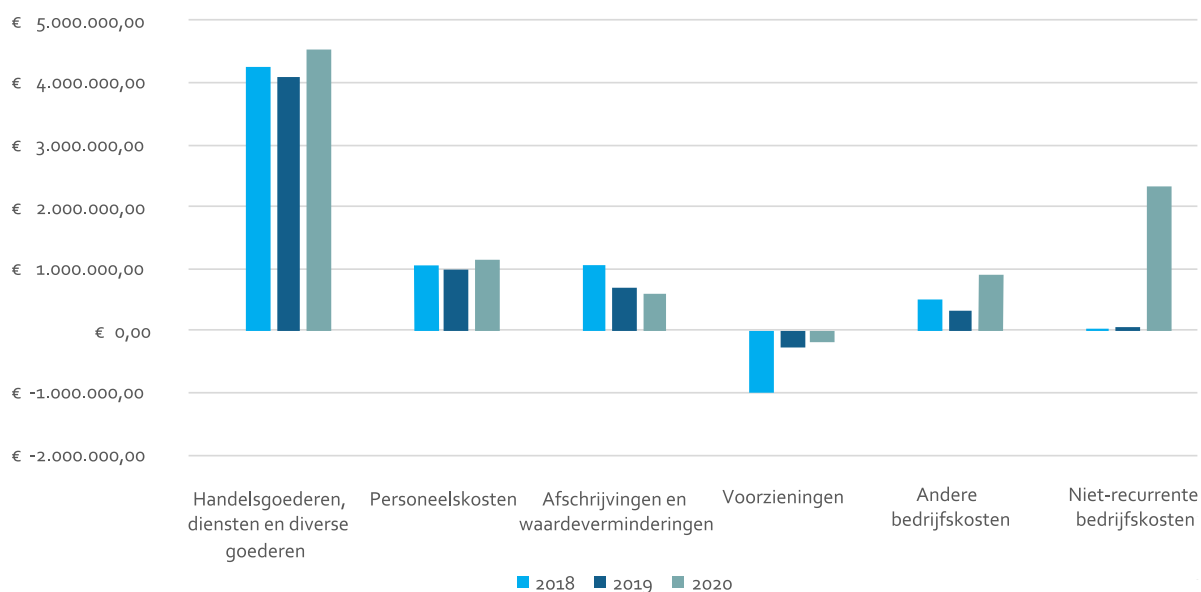
Deze 'kernomzet' steeg van 14,5 miljoen euro in 2019 naar 15,2 miljoen euro in 2020, een stijging van 4,5%.

1.3. Bedrijfskosten

Binnen de categorie 'Handelsgoederen, diensten en diverse goederen' stegen voornamelijk de erelonen aan derden. De voornaamste uitgavenpost waren verschillende studieopdrachten in het kader van CP ECA en andere gebiedsontwikkelingen. Andere kosten zijn toe te wijzen aan de verbetering en optimalisatie van interne processen en systemen.

De personeelskosten stegen van ca. 1 miljoen euro in 2019 naar 1,1 miljoen euro in 2020.

De afschrijvingskosten bleven stabiel rond ca. 600.000 euro. De besteding van de voorzieningen daalden licht van -175.000 euro in 2019 naar -100.000 euro in 2020. In 2019 werd de totale voorziening voor onroerende voorheffing betaald, en lagen de bestede kosten voor archeologie ook iets hoger (120.000 euro).





1.4. Uitzonderlijke kosten

Wat betreft de ontwikkeling en uitbating van het Logistiek Park Waasland werd - ingevolge de beleidsovereenkomst van 1 juli 1999 met het Vlaams Gewest en het Gemeentelijk Havenbedrijf Antwerpen - een overeenkomst gesloten tussen Maatschappij Linkerscheldeoever en Interwaas. Deze overeenkomst omvat de bepaling van onder meer de modaliteiten van vaststelling en uitbetaling van de uit de beleidsovereenkomst voortvloeiende schadevergoeding.

Deze schadevergoeding omvat het exploitatieresultaat van het Logistiek Park Waasland en de onrechtstreekse kosten van Maatschappij Linkerscheldeoever.

Bovenstaand exploitatieresultaat omvat het verschil tussen alle opbrengsten (concessies, windturbines e.d.) en de kosten die rechtstreeks verband houden met de ontwikkeling, uitbouw en uitbating van het Logistiek Park Waasland. De onrechtstreekse kosten is een pro rata aan de hand van een bepaalde oppervlakteratio. Investerings in infrastructuur worden via afschrijvingen in de kosten opgenomen.

Op 31 december 2019 overstegen de historisch gecumuleerde opbrengsten een eerste maal de historisch gecumuleerde kosten, waardoor een eerste schadevergoeding, ten belope van 440.821,78 euro, aan Interwaas toegekend werd. Gezien in 2019 de historische saldi verevend werden, werd in 2020 het totale netto-exploitatieresultaat aan Interwaas vergoed.

1.5. Financieel resultaat

Het financieel resultaat daalde in 2019 door lagere opbrengsten uit financiële vaste activa (dividenden voortvloeiend uit onze deelname in nv Wind aan de Stroom), en dit ondanks de dalende financiële kosten (door de verdere afbetaling van een lening volgens aflossingsplan).

De gemiddelde jaarwinst na belastingen, berekend over een periode van 6 boekjaren, daalde met ca. 3,4%. Waar de gemiddelde jaarwinst over de periode 2014 tot en met 2019 nog 9,5 miljoen euro bedroeg, lag deze voor de periode 2015 tot en met 2020 op 9,2 miljoen euro. Dit komt door de overgang van rechtspersonenbelasting naar vennootschapsbelasting (vanaf

boekjaar 2018) én de schadevergoeding over het netto-exploitatieresultaat van het Logistiek Park Waasland.

1.6. Resultaatsbestemming, risico's en onzekerheden

Uit het bedrijfs- en financieel resultaat vloeit voort dat MLSO in 2020 een positief resultaat na belastingen realiseerde van 7,7 miljoen euro. Dit resultaat zal voor **2.338.273,09** euro in de vorm van een dividend uitgekeerd worden aan de aandeelhouders. Dit ligt in lijn met het dividend, uitgekeerd over boekjaar 2019, dat 2.332.319,50 euro bedroeg, aangepast aan de consumptieprijnsindex. Hierdoor geeft het dividend over boekjaar 2020 eenzelfde economisch nut aan de aandeelhouder als het dividend over boekjaar 2019. De resterende **5,4 miljoen euro** gaat naar beschikbare reserves.

Wat de belangrijkste gebeurtenissen na balansdatum betreft, ontsnapt ook MLSO niet aan het COVID-19-virus. Het virus en de daartegen genomen overheidsmaatregelen, kunnen een impact hebben op Maatschappij Linkerscheldeoever. Hoe groot de impact daadwerkelijk zal zijn, is onzeker en hangt onder andere af van de looptijd van de beperkende/beschermende maatregelen en van de daaruit voortvloeiende sociaal-maatschappelijke en economische gevolgen.

De inkomsten van MLSO vloeien nagenoeg uitsluitend voort uit contracten van lange duur, waardoor nauwelijks effecten worden verwacht indien het COVID-19-virus slechts een kortstondige negatieve economische impact heeft op sommige van onze klanten. Dit werd in 2020 reeds bevestigd.

Dit kan echter veranderen indien het virus de rentabiliteit en solvabiliteit van onze klanten structureel beïnvloedt. Het risico zit voornamelijk bij de vorderingen die mogelijkerwijs later geïnd zouden kunnen worden in het geval dat concessionarissen/erfpachtnemers een betaalachterstand zouden opbouwen. Tot op heden is hiervan weinig gekend. In elk geval beschikt MLSO over voldoende liquiditeiten om haar werkkapitaal te financieren en zodoende dit risico op te vangen.

Buiten de gegevens die in de geconsolideerde jaarrekening en hiervoor en hierna worden vermeld, deden zich geen bijkomende belangrijke feiten na balansdatum voor.

Voor een extensief overzicht van de verschillende risico's en onzekerheden waarmee MLSO wordt geconfronteerd, verwijzen wij naar de belangrijkste geschillen en andere belangrijke verplichtingen, opgenomen onder rubriek 6.20 van de jaarrekening, alsook het financieel verslag, opgenomen onder rubriek 7 van de jaarrekening.



1.7. Uittreksel jaarrekening

N°.	BE-0223.944.690	VOL-inb 3.1
-----	-----------------	-------------

JAARREKENING

BALANS NA WINSTVERDELING

	Toel.	Codes	Boekjaar	Vorig boekjaar
ACTIVA				
OPRICHTINGSKOSTEN	6.1	20		
VASTE ACTIVA		21/28	<u>163.257.024,29</u>	<u>162.500.496,01</u>
Immateriële vaste activa	6.2	21	37.247,59	0,00
Materiële vaste activa	6.3	22/27	148.271.892,88	148.852.612,19
Terreinen en gebouwen		22	148.182.825,84	148.741.127,42
Installaties, machines en uitrusting		23	16.078,81	16.761,18
Meubilair en rollend materieel		24	72.988,23	94.723,59
Leasing en soortgelijke rechten		25		
Overige materiële vaste activa		26		
Activa in aanbouw en vooruitbetalingen		27		
	6.4/			
Financiële vaste activa	6.5.1	28	14.947.883,82	13.647.883,82
Verbonden ondernemingen	6.15	280/1		
Deelnemingen		280		
Vorderingen		281		
Ondernemingen waarmee een deelnemingsverhouding bestaat	6.15	282/3	1.588.000,00	1.588.000,00
Deelnemingen		282	1.588.000,00	1.588.000,00
Vorderingen		283		
Andere financiële vaste activa		284/8	13.359.883,82	12.059.883,82
Aandelen		284		
Vorderingen en borgtochten in contanten		285/8	13.359.883,82	12.059.883,82
VLOTTENDE ACTIVA		29/58	<u>41.655.836,50</u>	<u>35.240.278,18</u>
Vorderingen op meer dan één jaar		29	449.500,00	180.000,00
Handelsvorderingen		290		
Overige vorderingen		291	449.500,00	180.000,00
Voorraden en bestellingen in uitvoering		3		
Voorraden		30/36		
Grond- en hulpstoffen		30/31		
Goederen in bewerking		32		
Gereed product		33		
Handelsgoederen		34		
Onroerende goederen bestemd voor verkoop		35		
Vooruitbetalingen		36		
Bestellingen in uitvoering		37		

N°.	BE-0223.944.690	VOL-inb 3.1
-----	-----------------	-------------

	Toel.	Codes	Boekjaar	Vorig boekjaar
Vorderingen op ten hoogste één jaar		40/41	4.450.538,27	4.926.875,61
Handelsvorderingen		40	2.614.694,62	3.290.157,79
Overige vorderingen		41	1.835.843,65	1.636.717,82
Geldbeleggingen	6.5.1/ 6.6	50/53	12.500.000,00	12.500.000,00
Eigen aandelen		50		
Overige beleggingen		51/53	12.500.000,00	12.500.000,00
Liquide middelen		54/58	23.709.129,96	17.182.875,44
Overlopende rekeningen	6.6	490/1	546.668,27	450.527,13
TOTAAL VAN DE ACTIVA		20/58	204.912.860,79	197.740.774,19

N°.	BE-0223.944.690	VOL-inb 3.2
-----	-----------------	-------------

	Toel.	Codes	Boekjaar	Vorig boekjaar
PASSIVA				
EIGEN VERMOGEN		10/15	<u>181.201.411,36</u>	<u>175.289.232,56</u>
Inbreng		10/11	77.704.584,61	77.762.985,27
Beschikbaar		110	75.621.251,27	75.679.651,93
Onbeschikbaar		111	2.083.333,34	2.083.333,34
Herwaarderingsmeerwaarden		12	471,79	471,79
Reserves		13	102.175.326,09	96.153.937,83
Onbeschikbare reserves		130/1	625.000,00	625.000,00
Statutair onbeschikbare reserves		1311	625.000,00	625.000,00
Inkoop eigen aandelen		1312		
Financiële steunverlening		1313		
Andere		1319		
Belastingvrije reserves		132	2.847.030,00	847.280,00
Beschikbare reserves		133	98.703.296,09	94.681.657,83
Overgedragen winst (verlies) (+)/(-)		14		
Kapitaalsubsidies		15	1.321.028,87	1.371.837,67
Voorschot aan de vennoten op de verdeling van het netto-actief		19		
VOORZIENINGEN EN UITGESTELDE BELASTINGEN		16	<u>818.019,78</u>	<u>902.019,78</u>
Voorzieningen voor risico's en kosten		160/5	818.019,78	902.019,78
Pensioenen en soortgelijke verplichtingen		160		
Fiscale lasten		161		
Grote herstellings- en onderhoudswerken		162		
Milieuverplichtingen		163		
Overige risico's en kosten	6.8	164/5	818.019,78	902.019,78
Uitgestelde belastingen		168		



N°. BE-0223.944.690

VOL-inb 3.2

	Toel.	Codes	Boekjaar	Vorig boekjaar
SCHULDEN		17/49	<u>22.893.429,65</u>	<u>21.549.521,85</u>
Schulden op meer dan één jaar	6.9	17		
Financiële schulden		170/4		
Achtergestelde leningen		170		
Niet-achtergestelde obligatieleningen		171		
Leasingschulden en soortgelijke schulden		172		
Kredietinstellingen		173		
Overige leningen		174		
Handelsschulden		175		
Leveranciers		1750		
Te betalen wissels		1751		
Ontvangen vooruitbetalingen op bestellingen		176		
Overige schulden		178/9		
Schulden op ten hoogste één jaar	6.9	42/48	19.010.157,64	17.580.243,42
Schulden op meer dan één jaar die binnen het jaar vervallen		42	3.861.899,33	4.320.232,59
Financiële schulden		43		
Kredietinstellingen		430/8		
Overige leningen		439		
Handelsschulden		44	819.931,88	486.222,80
Leveranciers		440/4	819.931,88	486.222,80
Te betalen wissels		441		
Ontvangen vooruitbetalingen op bestellingen		46		
Schulden met betrekking tot belastingen, bezoldigingen en sociale lasten	6.9	45	542.771,42	640.230,89
Belastingen		450/3	422.132,60	478.692,00
Bezoldigingen en sociale lasten		454/9	120.638,82	161.538,89
Overige schulden		47/48	13.785.555,01	12.133.557,14
Overlopende rekeningen	6.9	492/3	3.883.272,01	3.969.278,43
TOTAAL VAN DE PASSIVA		10/49	204.912.860,79	197.740.774,19

RESULTATENREKENING

	Toel.	Codes	Boekjaar	Vorig boekjaar
Bedrijfsopbrengsten		70/76A	18.803.179,54	17.453.258,27
Omzet	6.10	70	17.338.250,66	16.047.723,09
Voorraad goederen in bewerking en gereed product en bestellingen in uitvoering: toename (afname) (+)/(-)		71		
Geproduceerde vaste activa		72		
Andere bedrijfsopbrengsten	6.10	74	1.464.928,88	1.405.535,18
Niet-recurrente bedrijfsopbrengsten	6.12	76A		
Bedrijfskosten		60/66A	9.269.928,84	6.213.934,71
Handelsgoederen, grond- en hulpstoffen		60	0,00	159,60
Aankopen		600/8	0,00	159,60
Voorraad: afname (toename) (+)/(-)		609		
Diensten en diverse goederen		61	4.429.440,36	4.046.648,78
Bezoldigingen, sociale lasten en pensioenen (+)/(-)	6.10	62	1.113.250,77	1.035.446,00
Afschrijvingen en waardeverminderingen op oprichtingskosten, op immateriële en materiële vaste activa		630	592.096,33	634.854,98
Waardeverminderingen op voorraden, op bestellingen in uitvoering en op handelsvorderingen: toevoegingen (terugnemingen) (+)/(-)	6.10	631/4		
Voorzieningen voor risico's en kosten: toevoegingen (bestedingen en terugnemingen) (+)/(-)	6.10	635/8	-84.000,00	-175.165,11
Andere bedrijfskosten	6.10	640/8	894.275,32	231.168,68
Als herstructureringskosten geactiveerde bedrijfskosten (-)		649		
Niet-recurrente bedrijfskosten	6.12	66A	2.324.866,06	440.821,78
Bedrijfswinst (Bedrijfsverlies) (+)/(-)		9901	9.533.250,70	11.239.323,56



N°. BE-0223.944.690

VOL-inb 4

	Toel.	Codes	Boekjaar	Vorig boekjaar
Financiële opbrengsten		75/76B	1.441.147,49	1.567.786,45
Recurrente financiële opbrengsten		75	1.441.147,49	1.567.786,45
Opbrengsten uit financiële vaste activa		750	1.316.000,00	1.438.034,90
Opbrengsten uit vlottende activa		751	66.377,99	70.567,82
Andere financiële opbrengsten	6.11	752/9	58.769,50	59.183,73
Niet-recurrente financiële opbrengsten	6.12	76B		
Financiële kosten		65/66B	15.479,22	41.606,93
Recurrente financiële kosten	6.11	65	15.479,22	41.606,93
Kosten van schulden		650	15.242,85	40.962,46
Waardeverminderingen op vlottende activa andere dan voorraden, bestellingen in uitvoering en handelsvorderingen: toevoegingen (terugnemingen) (+)/(-)		651		
Andere financiële kosten		652/9	236,37	644,47
Niet-recurrente financiële kosten	6.12	66B		
Winst (Verlies) van het boekjaar vóór belasting (+)/(-)		9903	10.958.918,97	12.765.503,08
Ottrekking aan de uitgestelde belastingen		780		
Overboeking naar de uitgestelde belastingen		680		
Belastingen op het resultaat (+)/(-)	6.13	67/77	2.599.257,62	3.025.483,40
Belastingen		670/3	2.599.257,62	3.051.890,86
Regularisering van belastingen en terugneming van voorzieningen voor belastingen		77	0,00	26.407,46
Winst (Verlies) van het boekjaar (+)/(-)		9904	8.359.661,35	9.740.019,68
Ottrekking aan de belastingvrije reserves		789		
Overboeking naar de belastingvrije reserves		689	1.999.750,00	847.280,00
Te bestemmen winst (verlies) van het boekjaar (+)/(-)		(9905)	6.359.911,35	8.892.739,68



Colofon

Uitgever

Maatschappij Linkerscheldeoever

Sint-Paulusplein 27

T: +32 3 766 41 89

E: info@mlso.be

www.mlso.be

Foto's copyright MLSO tenzij anders vermeld

Grafisch ontwerp: Astrid.graphics